

MUSEUMS  
ASSOCIATION

PECYNYNCYM MORTH HGWAREDU  
CANLLAWIAU I  
AMGUEDDFEYDD

ARTS COUNCIL  
ENGLAND

ARTS COUNCIL  
ENGLAND

 Museums  
Galleries  
Scotland  
Supporting Scotland's Museums

NORTHERN IRELAND  
MUSEUMS  
COUNCIL

 Llywodraeth Cymru  
Welsh Government

# Cynnwys

Siart llif gwaredu 3

Egwyddorion arweiniol 4

## 1. Cyflwyniad

Pwrpas y pecyn cymorth 6  
Sgôp y pecyn cymorth 6  
Defnyddio'r pecyn cymorth 6  
Y cyd-destun moesegol a chyfreithiol 7  
Rheolir broses 7

2. Pam y dylid gwaredu? 8

Canlyniadau a dethol  
Â phwy y dylid cysylltu am eu barn?

3. Ar ôl i eitem gael ei dethol i'w gwaredu 13

4. Dulliau gwaredu 15

Rhodd ddi-dâl neu drosglwyddo i amgueddfa Achrededig arall 16  
Cyfnewid eitemau rhwng amgueddfeydd 16  
Rhodd ddi-dâl neu drosglwyddo i sefydliad/corff arall o fewn y maes cyhoeddus 17  
Dychwelyd i'r rhoddwr 17  
Gwerthu eitemau i amgueddfa Achrededig 18  
Trosglwyddo y tu allan i'r maes cyhoeddus 18  
Gwerthu y tu allan i'r maes cyhoeddus 19  
Ailgylchu eitem 19  
Distrywio eitem 19

5. Cofnodi'r broses 21

6. Ymdrin â phroblemau 23

7. Hysbysu'r broses 25

Rhestr Termau 27

Atodiadau 28

1. Sefydliadau perthynol 28
2. Canllawiau ychwanegol gan y Comisiwn Elusennau 29
3. Canllawiau Llywodraethu Da 30
4. Canllawiau ychwanegol ar waredu am resymau ariannol (y gellir eu lawrlwytho ar: [www.museumsassociation.org](http://www.museumsassociation.org))

Rhestr wirio ar gyfer pob eitem a waredir 28

## Byrfodau:

Corff sy'n Asesu ar gyfer Achrediad: **Corff Asesu**

**CyMAL:** Amgueddfeydd, Archifau a Llyfrgelloedd Cymru, un o isadrannau Llywodraeth Cymru

Adran Diwylliant, y Cyfryngau a Chwaraeon: **DCMS**

Museums Galleries Scotland: **MGS**  
Northern Ireland Museum Council: **NIMC**

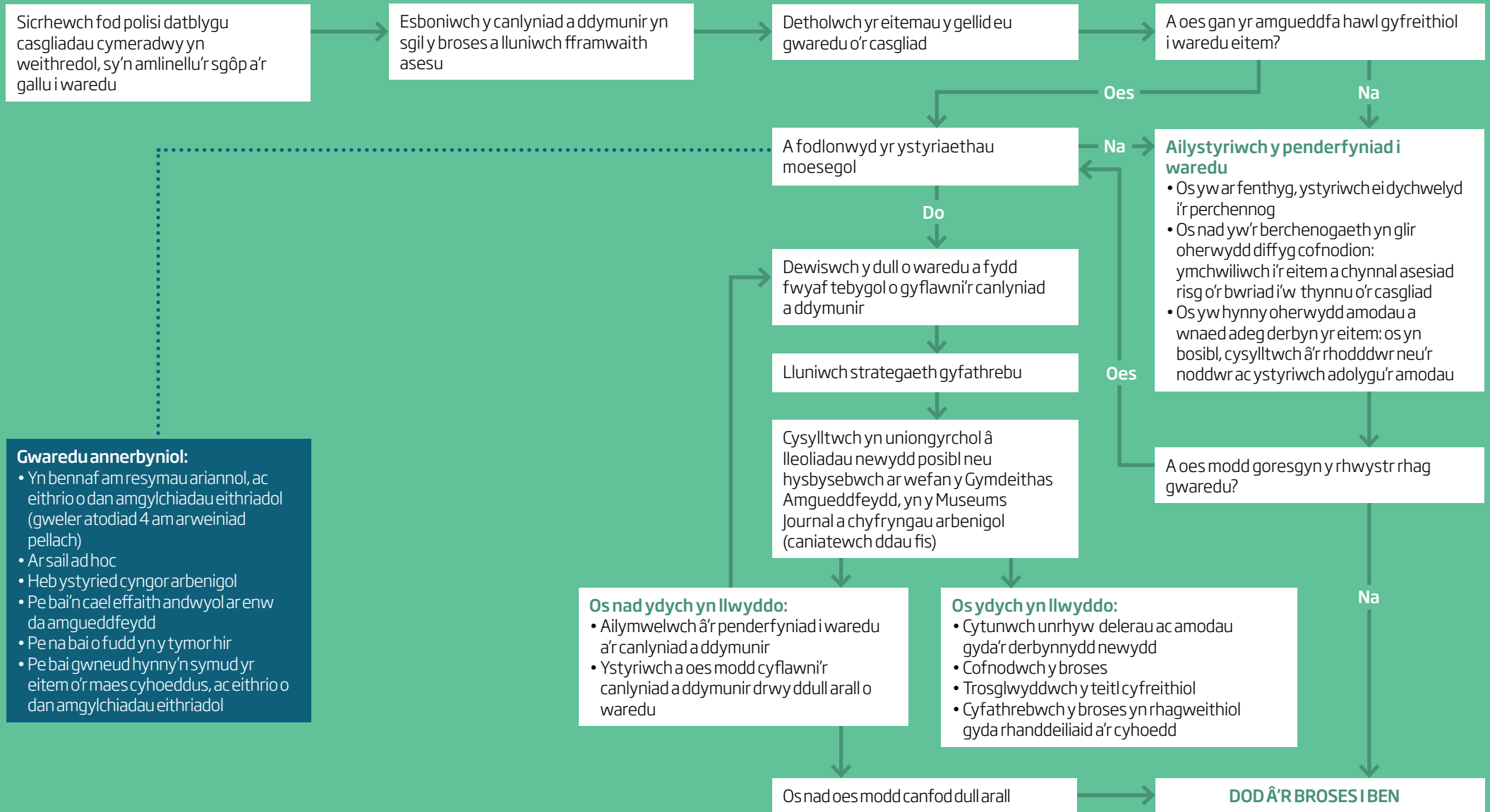
## Cydnabyddiaethau:

Fe'i gwnaed yn bosibl datblygu a chyhoeddi'r pecyn cymorth hwn drwy arian o raglen o eiddo'r Gymdeithas Amgueddfeydd, sef Casgliadau Effeithiol a noddwyd gan Sefydliad Esmee Fairbairn.

Hawlfraint y Gymdeithas Amgueddfeydd 2014



# Siart Llif Gwaredu



Sicrhewch fod polisi datblygu casgliadau cymeradwy yn weithredol, sy'n amlinellu'r sgôp a'r gallu i waredu

Esboniwch y canlyniad a ddymunir yn sgil y broses a lluniwch fframwaith asesu

Detholwch yr eitemau y gellid eu gwaredu o'r casgliad

A oes gan yr amgueddfa hawl gyfreithiol i waredu eitem?

A fodlonwyd yr ystyriaethau moesegol

**Ailystyriwch y penderfyniad i waredu**

- Os yw ar fenthyg, ystyriwch ei dychwelyd i'r perchennog
- Os nad yw'r berchenogaeth yn glir oherwydd diffyg cofnodion: ymchwilliwch i'r eitem a chynnal asesiad risg o'r bwriad i'w thynnu o'r casgliad
- Os yw hynny oherwydd amodau a wnaed adeg derbyn yr eitem: os yn bosibl, cysylltwch â'r rhoddwr neu'r noddwr ac ystyriwch adolygu'r amodau

Dewiswch y dull o waredu a fydd fwyaf tebygol o gyflawni'r canlyniad a ddymunir

Lluniwch strategaeth gyfathrebu

Cysylltwch yn uniongyrchol â lleoliadau newydd posibl neu hysbysebchwch ar wefan y Gymdeithas Amgueddfeydd, yn y Museums Journal a chyfryngau arbenigol (caniatewch ddau fis)

**Os nad ydych yn llwyddo:**

- Ailymwelwch â'r penderfyniad i waredu a'r canlyniad a ddymunir
- Ystyriwch a oes modd cyflawni'r canlyniad a ddymunir drwy ddull arall o waredu

**Os ydych yn llwyddo:**

- Cytunwch unrhyw delerau ac amodau gyda'r derbynnydd newydd
- Cofnodwch y broses
- Trosglwyddwch y teitl cyfreithiol
- Cyfathrebwch y broses yn rhagweithiol gyda rhanddeiliaid a'r cyhoedd

A oes modd goresgyn y rhwystr rhag gwaredu?

Os nad oes modd canfod dull arall

**DOD Â'R BROSES I BEN**

**Gwaredu annerbyniol:**

- Yn bennaf am resymau ariannol, ac eithrio o dan amgylchiadau eithriadol (gweler atodiad 4 am arweiniad pellach)
- Arsail ad hoc
- Heb ystyried cyngor arbenigol
- Pe bai'n cael effaith andwyol ar enw da amgueddfeydd
- Pe na bai o fudd yn y tymor hir
- Pe bai gwneud hynny'n symud yr eitem o'r maes cyhoeddus, ac eithrio o dan amgylchiadau eithriadol



# Egwyddorion arweiniol

## Dyfyniad o God Moeseg Cymdeithas yr Amgueddfeydd

**6.0** Mae casgliadau yn ddolenni cyswllt cyffyrddadwy rhwng y gorffennol, y presennol a'r dyfodol. Mae amgueddfeydd yn cadw cydbwysedd rhwng buddiannau gwahanol genedlaethau trwy ddiogelu casgliadau sydd weithiau yn cynnwys adeiladau a safleoedd.

Mae amgueddfeydd yn datblygu ac yn gweithredu polisi casgliadau i sicrhau safonau gofal a diogelwch priodol ar gyfer popeth a ymddiriedir iddynt, naill ai'n barhaol neu ar fenthg.

Mae amgueddfeydd yn cyflawni'u dyletswydd tuag at genedlaethau'r dyfodol trwy sicrhau bod casgliadau'n cael eu rheoli'n dda a'u bod yn gynaliadwy. Mae rhagdybiaeth gref o blaid cadw eitemau yn y maes cyhoeddus. Weithiau, gall trosglwyddo y tu mewn i'r maes cyhoeddus, neu ffurf arall ar waredu, wella mynediad at eitemau neu gasgliadau neu wella'r defnydd ohonynt, y gofal a roddir iddynt neu'u cyd-destun. Mae gwaredu cyfrifol, a hynny am resymau curadurol, yn digwydd fel rhan o bolisi datblygu casgliadau hirdymor amgueddfa, er mwyn cynyddu'r budd cyhoeddus sy'n deillio o gasgliadau amgueddfaol.

**6.8** Cydnabod bod teitl ffurfiol a gwarchodaeth casgliadau wedi'u hymddiried i'r corff llywodraethu, sy'n gorfod ei fodloni ei hun bod penderfyniadau i waredu'n cael eu gwneud yn unol â'r safonau arbenigedd uchaf ac y gwneir hwy gan ystyried yr holl amgylchiadau cyfreithiol ac amgylchiadau eraill a ddaw yn eu sgil.

**6.9** Dangos yn glir sut y byddir yn gofalu am fuddiannau hirdymor lleol a buddiannau hirdymor y cyhoedd yn gyffredinol o dan amgylchiadau lle gallai gwaredu fod yn briodol a sicrhau y cedwir ffydd y cyhoedd mewn amgueddfeydd.

**6.10** Rhoi blaenoriaeth i drosglwyddo eitemau i amgueddfeydd Achrededig, a hynny fel rhodd os oes modd. Ystyried rhoi eitemau i sefydliadau cyhoeddus eraill os nad oes modd i amgueddfa arall eu derbyn. Er mwyn cynnal ffydd y cyhoedd mewn amgueddfeydd peidiwch, os oes modd, â throsglwyddo eitemau y tu allan i'r maes cyhoeddus. (Nid yw'r paragraff hwn yn cynnwys deunydd a gaiff ei waredu oherwydd ei fod wedi'i ddifrodi fel na ellir ei ddefnyddio, neu ei fod yn beryglus, neu'n cael ei ddychwelyd i'r man y tarddodd ohono neu i'w berchennog cywir.)

**6.11** Seilio penderfyniadau i waredu ar feini prawf clir sydd wedi eu cyhoeddi, fel rhan o bolisi casgliadau hirdymor yr amgueddfa a gymeradwywyd gan y corff llywodraethu. Sicrhau tryloywder a chyflawni unrhyw waredu mewn modd agored, yn unol â gweithdrefnau diamwys sy'n dderbyniol yn gyffredinol Rheoli'r broses gyda gofal, gan fod yn sensitif i ganfyddiadau'r cyhoedd.

**6.12** Ceisio barn rhanddeiliaid (megis rhoddwyr, ymchwilwyr, cymunedau lleol a chymunedau y tarddodd y deunydd ohonynt ac eraill a gaiff eu gwasanaethu gan yr amgueddfa) sydd â diddordeb penodol mewn bwriad i waredu. Gall caniatâd y rhoddwr weithiau fod yn ofynnol drwy gyfraith. Dylid ceisio barn cydweithwyr a chyrrff y sector pan yn briodol.

**6.13** Gwrthod ymgymryd â gwaredu am resymau sy'n bennaf ariannol, oni fo amgylchiadau eithriadol yn bodoli fel y'u diffiniwyd ym mharagraff 6.14. Mae perygl y bydd gwaredu am resymau ariannol yn andwyoli i ffydd y cyhoedd mewn amgueddfeydd a'r egwyddor na ddylid fel arfer ystyried bod casgliadau'n asedau y gellir eu cyfnewid am arian.

**6.14** Ystyried gwaredu am resymau cyllidol mewn amgylchiadau eithriadol yn unig a hynny pan fo modd dangos:

- y bydd yn gwella'n sylweddol y budd hirdymor i'r cyhoedd a fydd yn deillio o weddill y casgliad
- nad yw er mwyn cynhyrchu incwm yn y tymor byr (er enghraifft i ddileu diffyg cyllidol)
- mai hwn yw'r unig ateb, ar ôl i ffynonellau ariannol eraill gael eu hystyried yn fanwl
- yr ymgynghorwyd yn eang ymlaen llaw gyda chyrrff y sector
- bod yr eitem dan sylw y tu allan i gasgliad craidd yr amgueddfa yn unol â'r diffiniad yn y polisi casgliadau.

**6.15** Clustnodi \* unrhyw arian a geir o ganlyniad i waredu trwy werthiant, os cwyrd yr amgylchiadau eithriadol hyn, yn llwyr ac yn uniongyrchol er budd casgliad yr amgueddfa. Rhaid defnyddio'r arian a dderbynnir ar gyfer cynaliadwyedd, defnydd a datblygiad hirdymor y casgliad yn unig. Os oes amheuaeth ynglŷn â'r defnydd arfaethedig o gronfeydd cyfyngedig o'r fath, dylid cysylltu â chyrrff y sector.

**6.16** Hysbysu'n agored yr holl eitemau a waredir a'r rhesymau dros wneud y penderfyniad i'w gwaredu, a chadw cofnodion am hyn.

**6.17** Defnyddio unrhyw arian a dderbynnir yn iawndal am golli, niweidio neu ddifrodi gwrthrychau yn y casgliad yn llwyr ac yn uniongyrchol er budd casgliad yr amgueddfa.

**6.18** Ymateb i geisiadau am ddychwelyd gweddillion dynol a deunydd arall y mae sensitifrwydd diwyllianol yn perthyn iddo gyda dealltwriaeth a pharch tuag at y cymunedau y deillient ohonynt.

## Mae casgliadau yn ddolenni cyswllt cyffyrddadwy rhwng y gorffennol, y presennol a'r dyfodol.

\*Yn achos ambell i amgueddfa o eiddo'r Awdurdod Lleol, mae'n bosibl na fydd modd clustnodi'r arian. Mewn achosion o'r fath, dylid cyfleu'n glir ym mha fodd y caiff yr arian ei ddefnyddio a dyrannu'r arian yn unol â hynny mewn modd sy'n gydnaws â'r Safon Achredu a Chod Moeseg Cymdeithas yr Amgueddfeydd.



# CYFLWYNNIAD

“Mae amgueddfeydd yn galluogi pobl i archwilio casgliadau er ysbrydoliaeth, dysg a mwynhad. Maent yn sefydliadau sy’n casglu a diogelu arteffactau a sbesimenau a gadwant fel ymddiriedolwyr dros gymdeithas, gan sicrhau eu bod yn hygyrch.”

Diffiniad Cymdeithas yr Amgueddfeydd o amgueddfa

## Mae casgliadau amgueddfaol yn ganlyniad i haelioni rhoddwyr ddoe a heddiw ac i ymdrechion casglwyr. Mae'r casgliadau hyn wedi eu sefydlu fel rhai hirdymor ac mae gan bob cenedlaeth gyfrifoldeb tuag at y genhedlaeth nesaf i sicrhau nad ydynt yn troi'n anhadrin nac yn faich, a'u bod yn parhau'n gynaliadwy.

Yn yr un modd, mae'n hanfodol bod casgliadau'n cael eu defnyddio a'u datblygu mewn ymateb i anghenion y gymdeithas gyfoes. Rhaid i amgueddfeydd ganfod cydbwysedd rhwng diogelu a chadw eitemau o fewn eu casgliadau a'r angen am adolygu a datblygu casgliadau, caffael eitemau newydd, ac mewn rhai achosion, eu gwaredu.

Dylid datblygu casgliadau amgueddfaol fel eu bod yn cynnig y gofal gorau ynghyd â chyfleoedd i bobl eu defnyddio ac ymddiddori ynddynt. Mae gwaredu am resymau curadurol yn rhan annatod o'r gwaith o reoli casgliadau'n gyfrifol gan sicrhau bod amgueddfeydd yn addas ar gyfer cenedlaethau i ddod.

Gall gwaredu eitemau ddod â pheryglon yn ei sgil; ond mae manteision sylweddol i'w cael os rheolir y broses yn dda. Gallai'r rhain gynnwys darparu gwell gofal a churaduraeth ar gyfer eitem neu wella mynediad y cyhoedd ati a'r defnydd a wneir ohoni. Ni ddylid gwaredu fel gweithred unigol. Yn hytrach, dylai fod yn rhan o ddatblygiad parhaus y casgliadau, gan gynnwys caffael parhaus<sup>1</sup>.

Daw'r rhan fwyaf o roddion, cymynroddion neu eitemau a bwrcaswyd ar gyfer casgliadau amgueddfaol yn y disgwyliad y'u cedwir am gyfnod hir ac y byddant yn hygyrch i'r cyhoedd. Mae'n hanfodol fod unrhyw benderfyniad i waredu'n rhoi ystyriaeth i'r disgwyliad hwn rhag amharu ar ffydd y cyhoedd mewn amgueddfeydd.

Mae amgueddfeydd yn sefydliadau y mae pobl yn ymddiried ynddynt, ac mae'n bwysig na chaiff y ffydd etifeddol honno mo'i andwyo. Rhaid iddynt sicrhau tryloywder a bod yn agored ynglŷn â gwaredu eitemau o gasgliadau.

Yn y DU, mae'r cyngor moesegol gan Gymdeithas yr Amgueddfeydd, y safonau a'r gweithdrefnau a sefydlwyd gan y Cynllun Achredu i amgueddfeydd ac orielau, a'r safonau a ddatblygwyd gan yr Ymddiriedolaeth Casgliadau, yn darparu fframwaith cadarn i gynorthwyo amgueddfeydd wrth iddynt ystyried ac ymgymryd â gwaredu cyfrifol.

## Pwrpas y pecyn cymorth

Mae'r pecyn cymorth<sup>2</sup> hwn yn cynnig gwybodaeth gyffredinol a chanllawiau ar waredu eitemau o gasgliadau amgueddfeydd am resymau curadurol.

Bydd y canllawiau hyn yn cynorthwyo ac yn cynghori amgueddfeydd wrth iddynt ystyried penderfynu gwaredu eitemau o'u casgliadau. Mae'r canllawiau yn ystyried amrywiaeth o ffactorau a'r bwriad yw sicrhau y bydd unrhyw waredu a wneir o fudd i'r amgueddfeydd, eu casgliadau a'r cyhoedd.

Cefnogir y canllawiau hyn gan ragor o wybodaeth a chyngor sydd ar gael yn yr adran sy'n ymwneud â gwaredu ar wefan Cymdeithas yr Amgueddfeydd: [www.museumsassociation.org](http://www.museumsassociation.org)

## Sgôp y pecyn cymorth

Mae'r pecyn cymorth hwn yn cynnig gwybodaeth a chyfarwyddyd cyffredinol ynglŷn â gwaredu ar gyfer pob amgueddfa. Fodd bynnag, byddai y tu hwnt i sgôp y ddogfen hon i ymddiried yn fanwl â mathau unigol o gasgliadau a'r materion a allai fod yn gysylltiedig â'r casgliadau hyn. Dichon y bydd amgueddfeydd am geisio cyngor pellach ar bynciau penodol o fannau eraill.

Nid yw'r canllawiau'n ymddiried yn fanwl â gwaredu trwy ddechre eitemau i'w tarddle neu i'w perchnogion gwreiddiol. Cynghorir amgueddfeydd a allai dderbyn ceisiadau am ddechre eitemau i'w tarddle, neu i'w perchnogion gwreiddiol, i ffurfio polisiâu a gweithdrefnau penodol ar gyfer gwneud hynny.

## Defnyddio'r pecyn cymorth

Mae Cod Moeseg Cymdeithas yr Amgueddfeydd yn sail i'r cyngor a gynigir; dylid ystyried cyfeirio at rannau perthnasol y cod wrth wneud penderfyniadau. Dylid defnyddio'r canllawiau hyn ar y cyd â pholisiâu datblygu amgueddfaol sydd eisoes mewn bodolaeth, megis y rhai sy'n ymwneud â chaffael a gwaredu, yn ogystal ag unrhyw strategaethau ar gyfer datblygu casgliadau. Nid yw'r pecyn cymorth yn disodli cyngor cyfreithiol a dylai amgueddfeydd geisio cyngor cyfreithiol annibynnol os oes angen. Ni all Cymdeithas yr Amgueddfeydd na Chyrrff sy'n Asesu ar gyfer Achreidiadau (Cyrff Asesu) ddarparu cyngor cyfreithiol.

Bydd angen i bob amgueddfa unigol wneud ei phenderfyniadau ei hun yn ôl yr amgylchiadau penodol dan sylw wrth ddefnyddio'r canllawiau hyn. Mae'r pecyn cymorth yn awgrymu i amgueddfeydd ystod o ffactorau y dylid eu



### Troednodiau

1. Heblaw am gasgliadau sydd wedi eu cau
2. Mae'r pecyn cymorth hwn yn disodli'r fersiwn blaenorol a gyhoeddwyd yn 2008
3. Mae cyngor pellach i'w gael yn DCMS *Due Diligence Guidelines on Illicit Trade*: [http://webarchive.nationalarchives.gov.uk/+http://www.culture.gov.uk/reference\\_library/publications/3697.aspx](http://webarchive.nationalarchives.gov.uk/+http://www.culture.gov.uk/reference_library/publications/3697.aspx)

*Guidance for the care of human remains in museums*: [http://webarchive.nationalarchives.gov.uk/+http://www.culture.gov.uk/reference\\_library/publications/3720.aspx](http://webarchive.nationalarchives.gov.uk/+http://www.culture.gov.uk/reference_library/publications/3720.aspx)

*MGS Guidelines for care of human remains in Scottish museum collections*: [www.museumsgalleryscotland.org.uk/research-and-resources/resources/publications/publication/378/guidelines-for-the-care-of-human-remains-in-scottish-museum-collections](http://www.museumsgalleryscotland.org.uk/research-and-resources/resources/publications/publication/378/guidelines-for-the-care-of-human-remains-in-scottish-museum-collections)



hystyried cyn gwneud unrhyw benderfyniad. Pa fodd bynnag o weithredu a ddewisir gan amgueddfa, rhaid iddi fedru mynegi'n glir y camau a weithredwyd ganddi.

Os byddwch yn ansicr neu'n bryderus ynglŷn ag unrhyw ffordd o weithredu y mae amgueddfa yn ei hystyried, fe'ch anogir i gysylltu â Chymdeithas yr Amgueddfeydd a cheisio cyngor a chyfarwyddyd pellach.

Dylid defnyddio'r pecyn cymorth hwn ochr yn ochr â Chod Moeseg Cymdeithas yr Amgueddfeydd, SPECTRUM: Safon Dogfennu Amgueddfaol y DU, y Safon Achredu a chynlluniau a pholisi datblygu casgliadau'r amgueddfa ei hun. Dylai'r pecyn cymorth oleuo polisi a gweithdrefnau gwaredu'r corff sy'n ofynnol dany Safon Achredu.

## Y cyd-destun moesegol a chyfreithiol

### Y cyd-destun moesegol

Mae Cod Moeseg Cymdeithas yr Amgueddfeydd yn cefnogi gwaredu eitemau mewn modd cyfrifol o gasgliadau amgueddfeydd cyn belled ag y bodlonir yr holl ofynion chyfreithiol. Os yw gweithred waredu yn foesegol, y mae:

- y tu mewn i fframwaith polisi datblygu casgliadau sydd wedi'i ddiffinio'n glir
- yn unol â chyngor amrediad o staff (nid unigolyn) ac yn un y mae'r corff llywodraethu yn cytuno iddi
- yn cael ei chyflawni gyda'r bwriad o gadw'r eitemau yn y maes cyhoeddus ym mhob achos lle bo hynny'n bosibl
- yn annhebygol o amharu ar ffydd y cyhoedd mewn amgueddfeydd

- yn debygol o gynyddu'r budd i'r cyhoedd a fydd yn deillio o gasgliadau amgueddfaol.

### Y cyd-destun chyfreithiol

Mae'n bosibl y bydd amgueddfeydd yn wynebu cyfyngiadau chyfreithiol a fydd yn amharu ar eu gallu i waredu eitemau o'u casgliadau. Mae'r rhain yn cynnwys cyfyngiadau a bennwyd mewn deddfwriaeth sy'n ymwneud ag amgueddfeydd penodol, megis amgueddfeydd cenedlaethol, ac mewn deddfwriaeth gyffredinol yn ymwneud ag elusennau. Mae amgueddfeydd sydd wedi eu trefnu fel elusennau yn gorfod glynu wrth yr ymddiriedolaethau a'r cyfarwyddiadau a bennwyd yn eu dogfennau llywodraethu. Maent hefyd dan reolaeth y deddfwriaeth sy'n llywodraethu pob elusen a gallai hynny gyfyngu ar allu amgueddfa i symud eitemau o gasgliad neu ar y modd y gwnaiff hynny.

Dichon y bydd amgueddfeydd hefyd yn wynebu cyfyngiadau chyfreithiol eraill a ddeillia o amodau sy'n gysylltiedig â rhoddion neu gymynroddion.

Mae'n hanfodol i amgueddfa sicrhau, wrth ystyried gwaredu unrhyw eitem, fod ganddi hawl chyfreithiol i wneud hynny. Os oes unrhyw amheuan ynglŷn â goblygiadau chyfreithiol ffordd o weithredu, cynghorir yr amgueddfa i geisio cyngor priodol.

Mae'n debygol fod y cyfarwyddyd cyffredinol yn y pecyn cymorth yn berthnasol i amgueddfeydd ledled y DU ond gallai deddfau gwahanol fod yn berthnasol mewn gwahanol rannau o'r DU.

*(Mae cyngor a chyfarwyddyd ychwanegol gan y Comisiwn Elusennau yn Atodiad 2)*

### Trefnlywodraethu dda

Cyflwynwyd teitl ffurfiol a gwarchodaeth y casgliadau i gorff llywodraethu'r amgueddfa. Mae'n rhaid i'r corff ei fodloni ei hun bod penderfyniadau i waredu yn cael eu goleuo gan y safonau uchaf o arbenigedd ac y gwneir hwy gan ystyried yr holl amgylchiadau chyfreithiol ac amgylchiadau eraill a ddaw yn eu sgil.

Dylai'r broses o waredu adlewyrchu, bob amser, egwyddorion llywodraethu da. Mae'r egwyddorion hyn wedi'u gosod allan yn Llywodraethu Da: Cod ar gyfer y Sector Gwirfoddol a Chymunedol (gweler Atodiad 3).

### Rheoli'r broses

Gall ymgymryd ag adolygiad o gasgliadau a gwaredu eitemau fod yn waith sylweddol sy'n galw am adnoddau sylweddol. Mae angen cynllunio gofalus a rheolaeth dda er mwyn cyflawni'r gwaith yn drwyadl ac yn llwyddiannus. Cyn cychwyn ar y gwaith, dylech ystyried y canlynol:


- **Amserlen**  
Crëwch amserlen i gynorthwyo gyda'r gwaith o gynllunio, gweinyddu a monitro'r gwaith. Mae'n rhaid treulio amser sylweddol i gwblhau adolygiad cynhwysfawr a llunio rhaglen waredu.
- **Cyllideb**  
Ni ellir adolygu a gwaredu eitemau yn rhad ac am ddim. Sicrhewch fod yr holl adnoddau angenrheidiol, gan gynnwys amser staff, ar gael er mwyn gallu cwblhau'r gwaith. Argymhellir y dylid clustnodi cyllideb i'r diben penodol hwn.
- **Staff ac adrodd**  
Nodwch yr aelodau staff a fydd yn gweithredu'r broses. Os bydd mwy nag un aelod staff yn

ywmneud â'r broses (ac mae hynny'n cael ei argymhell) dylid nodi'n glir swyddogaethau a chyfrifoldebau pob un ohonynt cyn i'r gwaith ddechrau.

Dylid sefydlu strwythur eglur ar gyfer adrodd, adolygu a chymeradwyo'r gwaith. Dylid cynnwys y corff llywodraethu yn y broses.

**Ceir mwy o gyngor yn yr adran**  
*A phwy y dylid cysylltu am eu barn?*  
ar dud.11





# PAM Y DYLLID GWAREDU?



## Canlyniadau a dethol

### Canlyniadau gwaredu eitem o gasgliad

Cyn ymgymryd â'r gwaith o waredu unrhyw eitem, dylid ystyried ac egluro'r canlyniadau a geisir yn sgil gweithredu'r broses. Bydd diffinio canlyniadau clir yn helpu'r broses o wneud penderfyniad ac i ganfod dull priodol o waredu. Oni ellir cyflawni'r canlyniad a ddymunir, argymhellir y dylid adolygu'r penderfyniad. Os mai elusen sydd dan sylw, rhaid ystyried amcanion a dibenion yr elusen honno.

### Y canlyniadau tebygol y bwriedir iddynt ddeillio o waredu:

Dylai'r canlyniadau hyn ddangos sut y bydd mwy o fudd i'r cyhoedd o'u herwydd. Argymhellir y dylid seilio'r broses o waredu ar gyflawni cynifer ag y bo modd o'r canlyniadau uniongyrchol a restrir isod, er y gall y canlyniadau anuniongyrchol ddeillio o'r broses hefyd.

### Canlyniadau uniongyrchol gwaredu am resymau curadurol

- gwell gofal i'r eitem
- gwell mynediad at yr eitem; mwy o fwynhad i'r cyhoedd, mwy o ddefnydd ohoni neu ddiddordeb ynddi gan y cyhoedd
- gwell cyd-destun ar gyfer yr eitem
- yr eitem yn parhau mewn casgliadau amgueddfa gyhoeddus neu yn y maes cyhoeddus ehangach
- gwneud i ffwrdd ag unrhyw berygl a achosir gan eitem (e.e. oherwydd halogiad).

### Canlyniadau anuniongyrchol:

- rhyddhau adnoddau ar gyfer gwell gofal a defnydd o rannau eraill o'r casgliad

- creu gofod neu ganiatáu gwell defnydd ohono (er mwyn cynorthwyo i ofalu'n well am gasgliadau a chaffael rhai newydd).

Mae'r canlyniadau uchod yn dangos bod amryw o resymau pam y byddai amgueddfa'n dethol eitem i'w gwaredu. Cyn dechrau ar broses o waredu, dylai amgueddfa sefydlu meini prawf eglur ar gyfer dethol fel y gellir cloriannu pob penderfyniad. Mae creu fframwaith i asesu eitemau, y gellir ei ddefnyddio wrth adolygu casgliadau, yn rhoi arweiniad buddiol wrth wneud penderfyniadau.

### Rhaid i'r penderfyniadau:

- gael eu gwneud yng nghyd-destun polisi datblygu casgliadau cymeradwy
- bod wedi'u seilio ar ganlyniadau a fwriedir ac a fynegwyd yn eglur
- dangos eu bod o fudd hirdymor i:
  - gasgliad yr amgueddfa
  - defnydd y cyhoedd o gasgliadau amgueddfaol a'u hymgysylltiad â hwynt

### Byddai'n annerbyniol i waredu eitem:

- am resymau ariannol (oni fo amgylchiadau eithriadol ac, yn hynny o beth, dylid dilyn y canllawiau yn Atodiad 4)
- ar sail ad hoc (hy heblaw am fel rhan o bolisi datblygu casgliadau cymeradwy)
- heb ystyried cyngor gan rywun sydd â gwybodaeth arbenigol am y math hwn o eitem
- pe byddai gwaredu'n effeithio'n anffafriol ar enw da'r amgueddfeydd ymysg y cyhoedd
- pe na fyddai gwaredu o fudd i'r cyhoedd yn y tymor hir

- i rywle y tu allan i'r maes cyhoeddus oni fo amgylchiadau eithriadol.

Dylai unrhyw amgueddfa sy'n cael gwared ag eitemau gyda'r bwriad pennaf o gyflawni unrhyw un o'r canlyniadau anuniongyrchol fod yn ofalus wrth fwrw ymlaen.

**Gall canlyniadau sylweddol ddeillio o waredu anfoesegol. Os oes gennych bryderon ynglŷn â gwarediad arfaethedig, yn enwedig os yw canlyniad anuniongyrchol yn ysgogiad cryf, gofynnir i chi gysylltu â Chymdeithas yr Amgueddfeydd i gael cyngor a chyfarwyddyd ychwanegol.**

### Dethol:

Er mwyn cyflawni'r canlyniadau uniongyrchol caiff amgueddfa ddethol:

### Eitemau sydd y tu allan i'r casgliad craidd yn unol â'r diffiniad ym mholisi datblygu casgliadau'r amgueddfa

Rhaid i bob amgueddfa Achrededig feddu ar bolisi datblygu casgliadau cymeradwy sy'n weithredol. Mae hwnnw'n llywio'r gwaith o gaffael a gwaredu, ac yn gosod terfynau i'r casgliad. Mae casgliadau'n esblygu ac mae'n bosibl na fydd rhai eitemau bellach yn rhan o'r casgliad craidd yn ôl diffiniad polisi datblygu casgliadau'r amgueddfa\*. Os nad yw eitem yn berthnasol bellach, nad yw'n cael ei defnyddio neu nad yw'n debygol o fewn rheswm y caiff ei defnyddio eto, gall fod yn briodol i'w gwaredu.

(\*Ni ddylai'r ffaith fod eitem y tu allan i ffiniau'r casgliad, yn ôl diffiniad y polisi datblygu casgliadau cymeradwy, olygu o anghenraid fod rhaid cael gwared ohoni. Os yw'r eitem yn cael ei defnyddio ar y pryd, wedi cael ei defnyddio'n ddiweddar neu fod defnydd posibl iddi yn y dyfodol, mae achos cryf o blaid ei chadw.)



### Materion i'w hystyried:

- pam y caffaelwyd yr eitem yn y lle cyntaf?
- a yw'r eitem yn cael ei defnyddio ar hyn o bryd? Os ydyw, mae dadl gref dros ei chadw
- a yw'r eitem yn cael ei dethol gan nad yw'n ffasiynol? Os felly, byddwch yn ofalus wrth symud ymlaen
- a fyddai'r eitem yn cymryd ei lle'n well, a chael ei defnyddio'n ehangach, gyda mynediad gwell ati, yng nghasgliad amgueddfa arall (ee a fyddai'n fwy perthnasol yn ddaeryddol neu'n ddiwylliannol)?

### Eitemau sydd wedi'u dyblygu

Ni ddylai'r ffaith fod dwy eitem yn ymddangosiadol yr un peth fod yn rheswm awtomatig dros gyfiawnhau gwaredu; gall straeon neu hanesion arwyddocaol fod yn gysylltiedig â'r eitemau, a rhaid asesu'r rheini.

### Materion i'w hystyried:

- a yw'r ddwy eitem yn cael eu defnyddio? A oes ffyrdd o ddefnyddio'r eitem wedi eu canfod ar gyfer y dyfodol?
- a oes hanes unigryw i'r eitem?
- a oes gwerth diwylliannol mewn cadw mwy nag un o'r eitemau?
- a ellid canfod defnydd i'r eitem mewn rhan arall o'r casgliad (ee ar gyfer addysg)?
- a yw'r ail eitem yn debygol o fod mewn amgueddfeydd eraill? (Os ydyw, gallai fod yn anodd ei throsglwyddo.)

### Eitemau a danddefnyddir

Ceir rhai eitemau mewn casgliadau nad ydynt erioed wedi cael eu defnyddio. Os nad yw'n debygol, neu'n bur annhebygol, y bydd yr amgueddfa'n canfod defnydd i eitem o'r fath yn

y dyfodol, mae'n bosibl y byddai'n addas ei symud o'r casgliad.

### Materion i'w hystyried:

- pam nad yw'r eitem hon wedi cael ei defnyddio; beth yw'r cyfleoedd posibl i'w defnyddio yn y dyfodol?
- a fyddai amgueddfa arall, o bosibl, yn gwneud gwell defnydd ohoni?
- pe bai modd cael gwybodaeth arbenigol, a yw hi'n debygol y gellid defnyddio'r eitem wedyn?
- a yw'r wybodaeth arbenigol yn fwy tebygol o fod ar gael os caiff yr eitem ei throsglwyddo?
- beth yw arwyddocâd diwylliannol yr eitem o fewn y casgliad?
- a yw'r eitem yn unigryw, neu a oes deunydd cyffelyb yn y casgliad?
- a yw'r eitem yn cael ei dethol gan nad yw bellach yn ffasiynol? Os felly, byddwch yn ofalus wrth symud ymlaen
- a allai'r amgueddfa ganfod defnydd i'r eitem (ee i'w chyffwrdd, at ddibenion addysg neu i addurno'r set)?

### Eitemau nad oes modd i'r amgueddfa roi gofal neu guraduraeth ddigonol iddynt

Gall rhai amgueddfeydd ganfod fod eitemau yn eu casgliadau nad oes ganddynt y wybodaeth arbenigol angenrheidiol i'w defnyddio'n briodol, neu'u bod yn brin o adnoddau digonol i ofalu amdanynt. Mewn achosion o'r fath, pan nad oes fawr o obaith y bydd modd i'r amgueddfa ddarparu gofal priodol, gallai fod yn fwy priodol i symud eitemau oddi yno a'u rhoi mewn casgliad lle gellir rhoi gwell gofal iddynt.

### Materion i'w hystyried:

- a yw'r eitem yn berthnasol i'r casgliad?
- a fyddai'r eitem yn cymryd ei lle'n well mewn casgliad arall?
- a oes modd sicrhau'r adnoddau i ofalu am yr eitem?
- a yw hi'n fwy tebygol y bydd yr adnoddau ar gael mewn amgueddfa arall?

### Eitemau sydd wedi'u difrodi neu wedi dirywio y tu hwnt i allu'r amgueddfa i'w hatgyweirio

Mae'n bosibl fod rhai eitemau wedi'u difrodi y tu hwnt i allu'r amgueddfa i'w hatgyweirio ac felly nad oes modd eu defnyddio. Gellir ystyried y cyfryw eitemau ar gyfer eu gwaredu.

### Materion i'w hystyried:

- a yw'r eitem y tu hwnt i'w hatgyweirio?
- beth fyddai'r gost o wneud gwaith cadwraeth ar yr eitem neu i'w hatgyweirio?
- a yw adnoddau'r amgueddfa'n ddigonol ar gyfer y gwaith cadwraeth neu'r gwaith o atgyweirio'r eitem?
- a yw perchennog arall, megis arbenigwr neu grŵp o rai sydd â diddordeb yn y maes, mewn gwell sefyllfa i atgyweirio a defnyddio'r eitem?

### Eitemau sydd heb gyd-destun neu sydd â tharddiad anhysbys

Oherwydd dulliau, rheolaeth a'r modd y cofnodwyd derbyniadau'r gorffennol, mae'n bosibl y bydd gan amgueddfeydd ddeunydd sydd heb ei ddogfenu a heb gofnod o'i darddiad. Mewn rhai achosion, dichon na fydd yr eitemau o ddefnydd ac o ganlyniad gall amgueddfa ystyried eu symud o'r casgliad. (Gweler adran 6.)

### Materion i'w hystyried:

- a wnaed pob ymdrech i ymchwilio i hanes yr eitem?
- a oes modd canfod ffordd arall o ddefnyddio'r eitem?
- a yw'r amgueddfa wedi cynnal asesiad risg ynglŷn â gwaredu'r eitem?

### Eitemau a allai beryglu iechyd a diogelwch

Gall amgueddfeydd gynnwys eitemau a allai fod yn beryglus i'r cyhoedd neu i'r gweithlu ar sail iechyd a diogelwch. Gallai fod yn ddoeth cael gwared ag eitemau o'r fath.

### Materion i'w hystyried:

- beth yw'r risg i'r cyhoedd ac i'r gweithlu?
- a yw'n bosibl gwneud i ffwrdd â'r perygl a chadw'r eitem?
- sut gellir distrywio'r eitem yn ddiogel?
- pa ddeddfwriaeth allai effeithio ar gadw eitem neu'i gwaredu o'r casgliad?



### **Dylai amgueddfeydd sy'n dethol eitemau am y rhesymau a ganlyn fod yn ofalus wrth symud ymlaen:**

#### **Eitemau y gellid eu gwerthu er mwyn prynu gwell enghreifftiau**

Efallai y bydd amgueddfeydd yn ystyried dethol eitem am fod gwell enghraifft a fyddai'n cyfoethogi'r casgliad ar gael. Gellid cyfeirio at yr arfer hwn fel 'cyfnewid am rywbeth gwell'. Nid yw hyn yn gyffredin yn y DU ac felly dylid ystyried yn ofalus iawn genhadaeth yr amgueddfa, a goblygiadau'r math hwn o weithredu a'r ymateb posibl iddo.

Materion i'w hystyried:

- beth yw arwyddocâd yr eitem a ddetholwyd o fewn cyd-destun y casgliad?
- beth fyddai'r effaith bosibl ar y casgliad pe collid yr eitem ohono?
- sut mae'r modd hwn o weithredu'n hyrwyddo budd y cyhoedd?

#### **Eitemau a ddetholir oherwydd eu gallu i gynhyrchu incwm**

Mae risg sylweddol ynghlwm wrth y math hwn o weithredu ac ni ddylai ddigwydd cyn ymgynghori'n eang â Chymdeithas yr Amgueddfeydd a chyrrff eraill y sector. Dylai amgueddfeydd sy'n ystyried y dull hwn o weithredu ddilyn y canllawiau manwl ar waredu am resymau ariannol yn Atodiad 4

### **Â phwy y dylid cysylltu am eu barn?**

Gan y corff llywodraethu y mae'r gair olaf ynglŷn â symud eitem o gasgliad, ond dylid ceisio barn o sawl ffynhonnell cyn i'r penderfyniad gael ei wneud.

#### **Gweithlu'r amgueddfa**

Mae'n arfer da i gynnwys ystod o weithlu'r amgueddfa mewn trafodaethau am symud eitemau o'r casgliad a pha rai i'w dethol. Gallai hyn gynnwys pobl sy'n gweithio mewn meysydd pwnc eraill neu weithgareddau amgueddfaol eraill megis dehongli, addysg, marchnata a blaen tŷ. Mae gan rai amgueddfeydd baneli gwaredu mewnol i oruchwyllo'r broses.

Os nad yw'r wybodaeth bynciol arbenigol i asesu eitemau yn y casgliad ar gael yn yr amgueddfa ei hun, rhaid ceisio cyngor o ffynonellau allanol. Byddai'n ddoeth cael mwy nag un farn, yn enwedig os yw amgueddfa yn ceisio cyngor gan dŷ arwerthu neu werthwr. Ymysg y ffynonellau posibl o gyngor mae: amgueddfeydd sydd â chasgliadau cyffelyb; rhwydweithiau o arbenigwyr pwnc; a phrifysgolion. Dichon y ceir cyfleoedd i ystyried adolygiad o agweddau ar y casgliad hefyd a hynny ar y cyd â chydweithwyr eraill yn y sector.

#### **Arianwyr allanol**

Os oedd yr eitem wedi ei chaffael neu'i diogelu trwy arian allanol, yna mae'n rhaid cysylltu â'r corff ariannu perthnasol. Rhaid ystyried barn y corff hwnnw ynghyd ag unrhyw ofynion a wnaiff cyn y caniateir gwneud unrhyw benderfyniad i waredu. Mae'n bosibl y bydd yn rhaid ad-dalu unrhyw arian a gyfrannwyd.

#### **Rhoddwyr**

Mae rhoddwyr yn hanfodol i ddatblygiad casgliadau mewn amgueddfeydd. Mae hynny'n wir am y gorffennol a'r dyfodol, felly mae hi'n bwysig ystyried eu barn a'u hadweithiau. Mae'r farn ynglŷn â'r graddau y dylid cynnwys rhoddwyr yn y broses waredu'n amrywio ond anogir amgueddfeydd i ystyried teimladau rhoddwyr fel rhan o broses o weithredu gyda diwydrwydd dyladwy wrth wneud penderfyniad. Ym mhob achos, mae'n rhaid i amgueddfeydd ystyried telerau gwreiddiol y rhodd.

Ar hyn o bryd mae amgueddfeydd yn cynnwys rhoddwyr ar adegau gwahanol yn ystod y broses: i geisio eu barn am waredu eitem; eu hysbysu, fel mater o gwrteisi, unwaith y gwneir penderfyniad; neu, ambell dro, i ddychwelyd eitem iddynt. Efallai y bydd amgueddfeydd yn ystyried bod cynnwys rhoddwyr, neu gysylltu â hwy, yn rhan bwysig o reoli unrhyw risg a all fod ynghlwm wrth y broses waredu, a hefyd yn ffordd o gadw ffydd y cyhoedd.

Dylai amgueddfeydd, wrth benderfynu a fyddent yn cynnwys rhoddwyr mewn unrhyw ran o'r broses, ystyried sut y gallai'r hyn a wneid ganddynt:

- amharu ar ffydd y cyhoedd mewn amgueddfeydd
- effeithio ar roddion i amgueddfeydd yn y dyfodol
- bodloni'r angen am dryloywder a didwylledd os gwaredir eitemau.

Mae'n bosibl y bydd yn ofynnol i amgueddfeydd gynnwys rhoddwyr yn y broses oherwydd amodau a wnaethpwyd adeg caffael eitemau. Weithiau bydd natur y berthynas gyda'r rhoddwr (ee artist sy'n dal yn fyw) yn galw am ymgynghori.



Mae'n bosibl na fydd amgueddfeydd yn ystyried ei bod yn briodol cynnwys rhoddwyr yn y broses o wneud penderfyniadau. Serch hyn, argymhellir bod rhoddwyr yn cael eu hysbysu fel mater o gwr teisi unwaith y gwneir penderfyniad. Dylai unrhyw ohebiaeth gyda rhoddwyr nodi'r rheswm dros wneud y penderfyniad, beth sydd wedi digwydd i unrhyw eitem yn sgil hynny, a'r budd a allai ddeillio o weithredu yn y modd hwn.

Gall canfod rhoddwyr y gorffennol a chysylltu â hwynt fynd ag amser sylweddol. Argymhellir bod amgueddfeydd yn llunio polisi sy'n nodi'n glir pa mor bell yr eir i gyflawni unrhyw ymrwymiad i hysbysu rhoddwyr y gorffennol. Gallai polisi o'r fath gynnwys:

- terfyn ymarferol a rhesymol ar hyd y cyfnod pan fyddid yn cysylltu â rhoddwyr (ee dim ond cysylltu â'r rhai sydd wedi rhoi eitemau yn ystod y 10 neu 20 mlynedd diwethaf)
- cytundeb i ysgrifennu i'r cyfeiriad hysbys olaf (sef peidio ag ymgymryd â gwaith i geisio canfod cyfeiriad newydd os yw rhoddwr wedi symud tŷ)
- datganiad yn nodi am ba hyd y caniateir i roddwyr ymateb i wybodaeth ynghylch gwarediad arfaethedig
- datganiad i nodi a fyddir yn cysylltu â disgynyddion rhoddwyr, a dull cymesur o weithredu os ystyrir hynny.

Rhaid i amgueddfa fedru esbonio'n glir pam ei bod wedi mabwysiadu'r dull gweithredu dal sylw, p'un ai yw wedi dewis cynnwys rhoddwyr, neu fel arall.


Os bydd amgueddfa'n cynnwys rhoddwyr, dylid sefydlu terfynau clir er mwyn rheoli disgwyliadau.

Er mwyn lliniaru problemau at y dyfodol gyda rhoddwyr ynghylch gwaredu eitemau, dylid sicrhau y rhoddir digon o wybodaeth, wrth gaffael eitemau o'r newydd, am y posibilrwydd o'u gwaredu yn y dyfodol. (Gweler y canllawiau moesegol ar gaffael gan Gymdeithas yr Amgueddfeydd, sy'n cynnig cyfarwyddyd ar lunio ffurflenni derbyn gwrthrychau a llythyrau at ddarpar roddwyr: [www.museumsassociation.org](http://www.museumsassociation.org))

### Rhanddeiliaid eraill

Argymhellir bod amgueddfeydd yn ystyried barn eu rhanddeiliaid a'r rhai hynny sydd â diddordeb ym modolaeth y casgliadau, megis ymwelwyr, ymchwilwyr, cymunedau lleol neu'r cymunedau y tarddodd y casgliadau ohonynt ac, yn achos celf gyfoes, artistiaid sy'n dal yn fyw. Gall fod yn fuddiol i amgueddfeydd gynnwys pobl nad ydynt yn dod i'r amgueddfa, er enghraifft trwy gyfrwng paneli cymunedol. Mae hon yn ffordd fuddiol o fodloni'r gofynion am fwy o dryloywder a didwylledd.

Gallai fod yn ddoeth i amgueddfeydd fabwysiadu ymagwedd hyblyg ynglŷn â chynnwys eraill ac ymgynghori â hwy gan fod priodoldeb ymgynghori'n gallu amrywio, gan ddibynnu ar yr eitem i'w symud o'r casgliad. Er enghraifft, efallai bod y deunydd yn ymwneud â grŵp arbennig neu ran benodol o'r boblogaeth leol a allai fod â chysylltiad cryf â'r eitem, neu o bosibl yn rhywbeth o berthnasedd neilltuoli rhanddeiliaid tramor, neu'n gysylltiedig â hwynt.



**Argymhellir bod amgueddfeydd yn ystyried barn eu rhanddeiliaid a'r rhai hynny sydd â diddordeb ym modolaeth y casgliadau.**



3  
AR ÔL I EITEM  
GAEL EI DETHOL  
I'W GWAREDU

**Unwaith y bydd amgueddfa wedi dewis eitem i'w gwaredu, dylid ymchwilio i statws presennol yr eitem a'r modd y cafodd ei derbyn i'r casgliad. Gallai hyn effeithio ar unrhyw ddull arfaethedig o weithredu a dylanwadu ar y modd y gwaredir yr eitem.**

**Benthyciad:** Os yw'r eitem dan sylw ar fenthyg, dylid cysylltu â'r benthyciwr i drafod ei dychwelyd.

**Pryniant:** Os caffaelwyd yr eitem gyda chymorth arian allanol, dylid cysylltu â'r cyrff ariannu i drafod y camau y bwriedir eu cymryd.

**Rhodd/cymynrodd:** Rhaid sefydlu a oedd amodau wedi eu pennu ar adeg y rhoi a allai effeithio mewn unrhyw ffordd ar y bwriad i waredu.

**Eitem sydd heb eu derbynodi/dull caffael yn anhysbys:** Rhaid i'r amgueddfa wneud ymdrech resymol i ymchwilio i hanes yr eitem.

#### **Sicrhau fod gennych hawl gyfreithiol i waredu**

Dylid adolygu dogfennaeth yr eitem i sicrhau fod gan yr amgueddfa yr hawl gyfreithiol i'w thynnu o'r casgliad ac nad oes amodau ynghlwm wrthi a allai rwystro'r amgueddfa rhag gweithredu yn y fath fodd. (Ceisiwch gyngor cyfreithiol os oes angen)

Os bydd yr amgueddfa'n bwriadu gwaredu eitemau sydd heb eu derbynodi ac nad oes modd, felly, sefydlu'n ffurfiol pwy yw eu perchennog, dylid cynnal asesiad risg o'r dull hwn o weithredu.

#### **Gwneud y penderfyniad i dynnu eitem o'r casgliad**

Rhaid i benderfyniadau i dynnu eitem o'r casgliad gael eu gwneud gan gorff llywodraethu'r amgueddfa, ar sail cyngor y staff perthnasol. Ni ddylai aelod staff, ar ei liwt ei hun, benderfynu tynnu eitem o'r casgliad. Rhaid i'r penderfyniad terfynol ynghylch gwaredu eitem gael cymeradwyaeth y corff llywodraethu a rhaid ei gofnodi.

#### **Canlyniadau penderfyniadau anfoesegol i dynnu eitem o'r casgliad**

Gall penderfyniadau anfoesegol i waredu eitem effeithio'n sylweddol ar amgueddfa. Mae'r canlyniadau'n debygol o gynnwys:

- colli neu amharu ar ffydd y cyhoedd ym mhob amgueddfa
- cyhoedduswydd anffafriol a chanfyddiadau negyddol hirdymor am yr amgueddfa
- colli statws Achrededig
- camau disgyblu gan Gymdeithas yr Amgueddfeydd (os yn aelod ohoni).

Mae'r ffactorau hyn yn debygol iawn o beryglu gallu amgueddfa i ddenu cyllid o gyrff ariannu. Gall gwaredu eitem mewn modd annerbyniol hefyd amharu ar y berthynas waith gydag amgueddfeydd Achrededig eraill a allai, o ganlyniad, fod yn amharod i roi benthg eitemau neu i gydweithio ar brosiectau.

Unwaith y bydd y penderfyniad wedi ei wneud, dewiswch y dull mwyaf priodol o waredu.





# DULLLIAU GWAREDU

### **Dyma'r ystyriaethau allweddol wrth ddewis dull o waredu:**

- bod rhagdybiaeth gref dros gadw eitemau yn y maes cyhoeddus
- bod rhoi neu drosglwyddo'n ddi-dâl i amgueddfeydd Achrededig eraill yn cael blaenoriaeth, a dylid cynnig eitemau iddynt yn y lle cyntaf
- dylid gweithredu mewn ffordd a fydd yn sicrhau y bydd ffydd y cyhoedd mewn amgueddfeydd yn parhau.

### **Pa ddull bynnag o waredu a ddewisir, rhaid dilyn y camau canlynol ym mhob achos:**

- adnabod amgueddfeydd Achrededig sydd â chasgliadau addas a chysylltu'n uniongyrchol â hwy
- os nad oes modd canfod amgueddfa, hysbysu'r sector amgueddfeydd a grwpiau eraill perthnasol bod eitemau ar gael (gweler *Hysbysu'r sector amgueddfeydd* ar dudalen 22)
- sicrhau tryloywder a lledaenu hysbysrwydd am y broses y tu hwnt i'r amgueddfa
- sicrhau y trosglwyddir y teitl cyfreithiol i'r sawl sy'n derbyn yr eitem ynghyd â throsglwyddo unrhyw hawliau eiddo deallusol
- cadw cofnod o'r broses.

Er mwyn dewis y dull mwyaf addas o waredu, dylid cofio beth yw'r canlyniad a ddymunir.

## **Rhodd ddi-dâl neu drosglwyddo i amgueddfa Achrededig arall**

Argymhellir y dylid rhoi blaenoriaeth, lle bo modd, i'r dull hwn o waredu, gan mai dyma'r ffordd fwyaf tebygol o sicrhau y bydd yr eitemau'n parhau i gael gofal ac yn parhau i fod ar gael i'r cyhoedd. Bu'r ffordd hon o weithredu yn ganolog i'r traddodiad hirsefydlog o gydweithio rhwng amgueddfeydd.

Materion i'w hystyried:

- sut y byddai trosglwyddo'r eitem i amgueddfa arall yn gymorth i gyflawni'r canlyniad a ddymunir?
- beth yw'r potensial y gwneir defnydd ehangach o'r eitem os bydd hi'n cael ei throsglwyddo i amgueddfa arall?
- a yw'r amgueddfa sy'n derbyn yr eitem yn gallu cynnig cyfleusterau gofal digonol a chyfleoedd i weld yr eitem?
- unrhyw amodau sy'n gysylltiedig â'r trosglwyddo
- ymateb y cyhoedd i'r trosglwyddiad.

Camau i'w cymryd:

- sicrhau bod hawl gyfreithiol gan yr amgueddfa i dynnu'r eitem o'r casgliad trwy ei rhoi'n ddi-dâl neu'i throsglwyddo
- os yn bosibl, adnabod amgueddfeydd sydd â chasgliadau addas a chysylltu â hwy'n uniongyrchol
- oni ellir canfod amgueddfa'n uniongyrchol, rhoi gwybod i'r sector amgueddfeydd a grwpiau perthnasol eraill am yr eitemau sydd ar gael

- unwaith y deir o hyd i rywle sy'n fodlon derbyn yr eitem, cytuno ar delerau trosglwyddo (cost, cyfrifoldeb am gludo'r eitem ayb.)
- sicrhau y trosglwyddir y teitl cyfreithiol i'r sefydliad sy'n derbyn yr eitem
- cadw cofnod o'r eitem ac o'r broses.

### **Beth i'w wneud os nad yw'r dull hwn yn llwyddiannus:**

- ailystyried y penderfyniad i dynnu'r eitem o'r casgliad
- ystyried a ellid cyflawni'r canlyniad a ddymunir drwy weithredu mewn modd arall.

### **Hysbysu'r sector amgueddfeydd a sefydliadau perthnasol:**


Oni fo eitem yn mynd yn syth i amgueddfa Achrededig arall, neu'n cael ei dychwelyd i'w pherchennog neu i'r wlad y tarddodd ohoni, dylai'r sector amgueddfeydd a sefydliadau eraill priodol gael eu hysbysu a dylid ei chynnig iddynt.

I hysbysu'r sector, gellid gosod hysbysiad ar wasanaeth Canfod Gwrthrych y Gymdeithas Amgueddfeydd ar y we: [www.museumsassociation.org/collections](http://www.museumsassociation.org/collections)

Maer cyfleuster hwn yn caniatáu i amgueddfeydd gyflwyno gwybodaeth gynhwysfawr am eitemau y maent am eu gwaredu.

Dylid caniatáu o leiaf ddau fis i amgueddfeydd eraill ddatgan diddordeb.

Gallid hysbysebu hefyd yn y Museums Journal ac yn y wasg arbenigol neu wefannau perthnasol.



**Er mwyn dewis y dull mwyaf addas o waredu, dylid cofio beth yw'r canlyniad a ddymunir.**



## Cyfnewid eitemau rhwng amgueddfeydd

Gall amgueddfeydd ddewis cyfnewid eitemau. Mae cyfnewid casgliadau'n arfer cyffredin ym maes astudiaethau natur.

## Rhodd ddi-dâl neu drosglwyddo i sefydliad neu gorff arall o fewn y maes cyhoeddus<sup>4</sup>

Argymhellir na ddylid mabwysiadu'r ffordd hon o waredu hyd nes y canfyddir nad oes yr un amgueddfa Achrededig yn gallu derbyn yr eitem.

Materion i'w hystyried:

- sut bydd trosglwyddo'r eitem i gorff arall o fewn y maes cyhoeddus yn helpu i gyflawni'r canlyniad a ddymunir?
- beth yw manteision eraill trosglwyddo'r eitem i gorff arall o fewn y maes cyhoeddus?

## Rhoi eitemau am ddim neu'u trosglwyddo o un amgueddfa i'r llall fu'r dull traddodiadol a ffafriwyd.

- a yw'r darpar dderbynnydd yn gallu darparu gofal digonol a chyfleoedd i bobl ei gweld a'i defnyddio?
- a ddylid gosod amodau ac, os felly, beth fyddai'r rheiny?
- Sut y gallai'r cyhoedd adweithio i'r trosglwyddiad?

Camau i'w cymryd:

- adnabod derbynwyr posibl a chysylltu'n uniongyrchol â hwy
- os bydd hynny'n llwyddiannus ac unwaith y deuir o hyd i dderbynnydd newydd, cytuno ar yr amodau a'r telerau ar gyfer y trosglwyddiad (megis: y gost a'r cyfrifoldeb am gludo'r eitem, unrhyw gysylltiad pellach, unrhyw ymrwymadau pe byddai'r sawl sy'n derbyn yr eitem yn penderfynu nad yw bellach am ei derbyn neu os nad yw'n gallu darparu gofal digonol iddi neu fynediad digonol ati)
- sicrhau y trosglwyddir y teitl cyfreithiol i'r derbynnydd
- sicrhau tryloywder a lledaenu hysbysrwydd am y broses
- cadw cofnod o'r eitem ac o'r broses.

Beth i'w wneud os nad yw'r dull hwn yn llwyddiannus:

- ailystyried y penderfyniad i waredu'r eitem
- ystyried a ellid cyflawni'r canlyniad a ddymunir drwy ddull arall o waredu.

### Troednodyn

4. Gweler y rhestr termau am ddiffiniad o 'maes cyhoeddus'

## Dychwelyd i'r rhoddwr

Gall amgueddfeydd ystyried dychwelyd eitemau i'r sawl a'u rhoddodd, yn enwedig pan fo'n ymddangos nad oes posibl eu cadw yn y maes cyhoeddus. Oni fo amgylchiadau arbennig megis amodau a osodwyd wrth dderbyn y rhodd; bod gan eitem arwyddocâd personol penodol i'r rhoddwr a gwerth diwylliannol isel; neu fod tebygolrwydd cryf y bydd yr eitem yn cael ei throsglwyddo i rywle y tu allan i'r ardal leol; argymhellir na ddylid ystyried dychwelyd eitem i roddwr nes iddi gael ei chynnig i amgueddfeydd eraill.

Gall dychwelyd eitemau i ddisgynyddion y sawl a'u rhoddodd esgor ar broblemau a dylid ystyried yn ofalus cyn gwneud hynny.

Materion i'w hystyried:

- sut y bydd dychwelyd yr eitem i'r rhoddwr yn helpu i gyflawni'r canlyniad a ddymunir?
- a oes gan yr amgueddfa hawl gyfreithiol i ddychwelyd yr eitem? (gweler Atodiad 2 am gyngor gan y Comisiwn Elusennau)
- hyd yr amser ers i'r eitem gael ei rhoi a'r tebygolrwydd y bydd manylion y rhoddwr yn dal yn gywir. (Gallai fod yn fuddiol pennu cyfnod penodol o amser pan fydd rhoddwyr yn cael eu cynnwys yn y broses - er enghraifft, os rhoddwyd yr eitem yn ystod y 10 mlynedd diwethaf, gwneir ymdrech i gysylltu â'r rhoddwr - gweler yr adran 'Â phwy y dylid cysylltu am eu barn?' ar dudalen 18 i gael rhagor o wybodaeth)
- perygl o anghydfod teuluol ynglŷn â'r eitem
- ymateb y cyhoedd i'r gwaredu.

Camau i'w cymryd:

- cysylltu â'r rhoddwr i holi a fyddai'n dymuno derbyn yr eitem yn ôl
- sicrhau y trosglwyddir y teitl cyfreithiol i'r derbynnydd
- cadw cofnod o'r eitem ac o'r broses.

Beth i'w wneud os nad yw'r dull hwn yn llwyddiannus:

- ailystyried y penderfyniad i waredu'r eitem
- ystyried a ellid cyflawni'r canlyniad a ddymunir drwy waredu mewn ffordd arall.

## Gwerthu eitem i amgueddfa Achrededig

Rhoi eitemau am ddim neu'u trosglwyddo o un amgueddfa i'r llall fu'r dull traddodiadol a ffafriwyd, ac felly mae'n parhau. Argymhellir na ddylid ystyried cynnig gwerthu eitemau i amgueddfeydd eraill fel dewis cyntaf. Gall gofyn am dâl gan amgueddfeydd eraill a ariennir o'r pwrs cyhoeddus amharu ar y gallu i ganfod lleoliad newydd, a'i gwneud yn llai tebygol i eitemau gael eu cadw fewn y maes cyhoeddus.

Mae'n bosibl, fodd bynnag, mai dewis cyntaf rhai amgueddfeydd fyddai gwerthu i amgueddfeydd eraill. Efallai bod y sefydliad wedi prynu'r eitem gyda'i arian ei hun neu wedi buddsoddi'n helaeth mewn gwaith cadwraeth arni. Mae'n bosibl fod rhai amgueddfeydd dan rwymedigaeth gyfreithiol y Gyfraith Elusennol i werthu eitemau (gweler Atodiad 2).

Rhaid gwario unrhyw arian a dderbynnir yn sgil gwaredu trwy werthiant ar bethau sydd o fudd uniongyrchol i gasgliad yr amgueddfa, ac at y diben hwnnw'n unig. Dylid buddsoddi unrhyw arian a geir i sicrhau bod y casgliad yn cael ei

gynnal, ei ddefnyddio a'i ddatblygu yn y tymor hir (ee megis trwy greu neu gynyddu gwaddoliad, caffael eitemau newydd neu wneud buddsoddiad cyfalaf sylweddol a fydd yn sicrhau budd hirdymor). Caiff y modd y defnyddir unrhyw arian a geir o'r gwerthiant ei fonitro drwy'r broses Achredu.

Mae arweiniad pellach ar werthu casgliadau amgueddfaol, yn enwedig gwaredu am resymau ariannol, yn Atodiad 4.

Materion i'w hystyried:

- sut y bydd gwerthu'r eitem yn helpu i gyflawni'r canlyniad a ddymunir?
- pa fanteision eraill a ddaw i'r cyhoedd yn sgil y gwerthiant hwn?
- a ofynnir am bris cyfredol y farchnad am yr eitem neu'r swm a dalwyd yn wreiddiol amdani?
- pa mor debygol yw hi y bydd amgueddfa arall yn gallu prynu'r eitem?
- sut y byddwch yn gweithredu oni fydd yr un amgueddfa'n gallu prynu'r eitem? (ee cynnig yr eitem am bris gostyngol<sup>5</sup> neu fel benthyciad hirdymor)
- sut y defnyddir yr arian a geir o'r gwerthiant?
- ymateb y cyhoedd i'r gwerthiant.

Camau i'w cymryd:

- os yn bosibl, adnabod amgueddfeydd sydd â chasgliadau addas a chysylltu â hwy'n uniongyrchol
- oni chanfyddir amgueddfa berthnasol, hysbysu'r sector amgueddfeydd a grwpiau perthnasol eraill fod yr eitemau ar gael (gweler *Hysbysu'r sector amgueddfeydd* ar dudalen 22)
- ceisio barn arbenigol annibynnol am werth yr eitem ac awgrymu bod unrhyw ddarpar brynwyr yn gwneud yr un modd

- sicrhau y trosglwyddir y teitl cyfreithiol i'r derbynnydd
- sicrhau tryloywder a lledaenu hysbysrwydd am y broses
- cadw cofnod o'r eitem ac o'r broses.

Beth i'w wneud os nad yw'r dull hwn yn llwyddiannus:

- ailystyried y penderfyniad i waredu'r eitem
- ystyried a ellid cyflawni'r canlyniad a ddymunir drwy ddull arall o waredu
- ystyried ffyrdd amgen o weithredu (megis cynnig yr eitem am bris gostyngol neu fel benthyciad hirdymor).

## Trosglwyddo y tu allan i'r maes cyhoeddus

Ni ddylid gweithredu yn y ffordd hon fel arfer oni sefydlwyd nad oes yr un amgueddfa (na sefydliad arall o fewn y maes cyhoeddus ehangach) yn gallu derbyn yr eitem. Yn y lle cyntaf, dylai amgueddfeydd hysbysebu bod yr eitem ar gael i amgueddfeydd ar wasanaeth Canfod Gwrthrych y Gymdeithas Amgueddfeydd ar y we. Nid yw trosglwyddo y tu allan i'r maes cyhoeddus yn cael ei argymhell fel cam cynaf.

### Troednodyn

5. Gweler Atodiad 4 am ragor o wybodaeth am werthu am bris gostyngol

Gall hyn fod yn addas o dan rai amgylchiadau, fodd bynnag, a gall fod yn bosibl cyflawni'r canlyniadau a ddymunir drwy drosglwyddo eitemau i unigolion neu i gyrff y tu allan i'r maes cyhoeddus, megis grwpiau sydd â diddordeb neu arbenigedd perthnasol.

Materion i'w hystyried:

- sut y bydd gwaredu'r eitem yn helpu i gyflawni'r canlyniad a ddymunir?
- a fydd modd darparu gofal hirdymor digonol ar gyfer yr eitem?
- a fydd gan y cyhoedd fynediad at yr eitem?
- a fydd amodau'n cael eu gosod wrth drosglwyddo, er enghraifft, pe na bai'r derbynnydd am gadw'r eitem, a ddylid ei dychwelyd i'r amgueddfa yn y lle cyntaf?
- ymateb y cyhoedd i'r trosglwyddo.



Camau i'w cymryd:

- adnabod a hysbysu sefydliadau neu unigolion posibl
- os bydd hyn yn llwyddiannus, cytuno â'r derbynnydd beth fydd telerau ac amodau trosglwyddo'r eitem (megis y gost a'r cyfrifoldeb am ei chludo, unrhyw gyswllt yn y dyfodol, unrhyw ofynion pe na fyddid yn cadw'r eitem yn y dyfodol)
- sicrhau y trosglwyddir y teitl cyfreithiol i'r corff sy'n derbyn yr eitem
- sicrhau tryloywder a lledaenu hysbysrwydd am y broses
- cadw cofnod o'r eitem ac o'r broses.

Beth i'w wneud os nad yw'r dull hwn yn llwyddiannus:

- ailystyried y penderfyniad i waredu'r eitem
- ystyried a ellid cyflawni'r canlyniad a ddymunir drwy ddull arall o waredu.

### Trosglwyddo i amgueddfeydd y tu allan i'r DU

Ar ôl cynnal gwaith ymchwil fel rhan o adolygu casgliad, gallai amgueddfa benderfynu gwaredu eitem i amgueddfa y tu allan i'r DU. Gellid gwneud hyn os yw o'r budd mwyaf i'r amgueddfa a'r cyhoedd yn ehangach. Oni bai fod amgylchiadau arbennig, megis gwaredu ar sail dychwelyd i'r wlad wreiddiol, ni ddylid trosglwyddo i amgueddfa y tu allan i'r DU heb fod yr eitemau, yn gyntaf, wedi cael eu cynnig i amgueddfeydd Achrededig yn y DU. Hefyd, gallai goblygiadau cyfreithiol godi yn sgil gwaredu i amgueddfa y tu allan i'r DU (ee o dan gyfraith elusennau) a dylid ceisio cyngor cyfreithiol.

## Gwerthu y tu allan i'r maes cyhoeddus

Ni ddylid gweithredu yn y ffordd hon oni sefydlwyd nad oes amgueddfa (na sefydliad arall o fewn y maes cyhoeddus ehangach) sy'n gallu derbyn yr eitem. Yn y lle cyntaf, dylai amgueddfeydd hysbysebu bod yr eitem ar gael ar wasanaeth *Canfod Gwrthrych* y Gymdeithas Amgueddfeydd ar y we. Ni chaiff hyn ei argymhell fel y cam cyntaf.

Mae'n annerbyniol dan unrhyw amgylchiadau, heblaw am y rhai mwyaf eithriadol, i amgueddfa ddethol eitemau i'w gwaredu yn bennaf er mwyn creu incwm. Mae risg sylweddol ynghlwm wrth weithredu yn y fath fodd, yn enwedig i enw da'r amgueddfeydd unigol ac i ffydd gyffredinol y cyhoedd yn y sector drwyddi draw. Ni chaiff hyn ei argymhell ac ni ddylid ei fabwysiadu ond mewn amgylchiadau eithriadol, a hynny ar ôl cael cymorth a chyfarwyddyd ychwanegol gan Gymdeithas yr Amgueddfeydd a thrwy ymgynghori â chyrrff y sector. Dylai amgueddfeydd sy'n ystyried gweithredu yn y modd hwn ddilyn y canllawiau manwl yn Atodiad 4.

Dylid defnyddio unrhyw arian o geir o ganlyniad i waredu trwy werthiant yn llwyr ac yn uniongyrchol er budd casgliad yr amgueddfa. Dylid buddsoddi'r arian a dderbynnir i gynnal, defnyddio a datblygu'r casgliad yn y tymor hir (megis trwy greu neu gynyddu gwaddoliad, caffael eitemau newydd neu wneud buddsoddiad cyfalaf sylweddol a fydd yn sicrhau budd hirdymor i'r amgueddfa fel y mae).

Materion i'w hystyried:

- sut y bydd gwaredu'r eitem yn helpu i gyflawni'r canlyniad a ddymunir?
- a fydd modd darparu gofal digonol ar gyfer yr eitem?
- a fydd gan y cyhoedd fynediad at yr eitem?
- a fydd amodau'n cael eu gosod wrth drosglwyddo, er enghraifft, pe na bai'r derbynnydd am gadw'r eitem, a ddylid cynnig iddi gael ei dychwelyd i'r amgueddfa yn y lle cyntaf?
- sut y caiff yr arian a dderbynnir ei wario?
- ymateb y cyhoedd a chanlyniadau cyhoeddusrwydd negyddol.

Camau i'w cymryd:

- adnabod a hysbysu sefydliadau ac unigolion posibl
- dewis ffordd o werthu'r eitem
- os yn briodol, unwaith y bydd derbynnydd newydd wedi'i ganfod, cytuno ar delerau ac amodau'r gwerthiant (megis unrhyw gysylltiad â'r eitem, neu fynediad ati yn y dyfodol, unrhyw ofynion pe na bai'r derbynnydd am gadw'r eitem)
- sicrhau y trosglwyddir y teitl cyfreithiol i'r derbynnydd
- sicrhau tryloywder a lledaenu hysbysrwydd am y broses
- cadw cofnod o'r eitem ac o'r broses.

Beth i'w wneud os nad yw'r dull hwn yn llwyddiannus

- ailystyried y penderfyniad i waredu'r eitem
- ystyried a ellid cyflawni'r canlyniad a ddymunir drwy ddull arall o waredu.

## Ailgylchu eitem

Oni ellir canfod lleoliad newydd ar gyfer yr eitem ac os nad oes dulliau eraill yn briodol, gall amgueddfa ystyried ailgylchu eitem trwy ei gwerthu fel sgrap neu'i chyflwyno'n rhodd i elusen.

Materion i'w hystyried:

- sut y bydd y ffordd hon o weithredu'n cyflawni'r canlyniad a ddymunir?
- a yw unrhyw werth ariannol sydd yn yr eitem yn cael ei sicrhau?
- ymateb y cyhoedd i'r penderfyniad.

Camau i'w cymryd:

- dewis y dull o ailgylchu; ceisio cyngor arbenigol os oes angen
- sicrhau nad oes risg i staff na'r cyhoedd yn sgil y dull o ailgylchu
- sicrhau y trosglwyddir teitl cyfreithiol i'r corff sy'n derbyn yr eitem
- sicrhau tryloywder a lledaenu hysbysrwydd am y broses
- cadw cofnod o'r eitem ac o'r broses.

### Troednodyn

6. Am ragor o wybodaeth am Reoli Allforio gweler <http://www.artscouncil.org.uk/what-we-do/supporting-museums/cultural-property/export-controls/reviewing-committee/>



## Distrywio eitem

Ni ddylid distrywio eitemau oni fo risg i iechyd a diogelwch unigolion neu i'r casgliad oherwydd yr eitem.

Materion i'w hystyried:

- sut y byddai distrywio'r eitem yn helpu i gyflawni'r canlyniad a ddymunir?
- iechyd a diogelwch: a yw'r amgueddfa'n meddu ar yr arbenigedd i ddistrywio'r eitem yn ddiogel neu a oes asiantaeth arall a allai gyflawni'r weithred yn well?
- ymateb y cyhoedd i'r penderfyniad.

Camau i'w cymryd:

- dewis y dull o ddistrywio; ceisio cyngor arbenigol os oes angen (ee gan y Weithrediaeth Iechyd a Diogelwch)
- sicrhau nad oes risg i staff na'r cyhoedd yn sgil y dull o ddistrywio
- cadw cofnod o'r eitem ac o'r broses.

## Dulliau gwerthu

Wrth benderfynu ar ddull o werthu, mae'n bwysig ystyried yr angen i fod yn agored a thryloyw a'r angen i osgoi unrhyw wrthdaro rhwng buddiannau. Er mwyn sicrhau tryloywder, argymhellir y dylai amgueddfeydd werthu eitemau mewn arwerthiant cyhoeddus, pan fo hynny'n briodol. Ni ddylid caniatáu i staff yr amgueddfa nag aelodau'r corff llywodraethu brynu eitemau a waredir gan eu hamgueddfa. Mae hefyd yn arfer da i staff amgueddfeydd ymatal rhag caffael deunydd o amgueddfeydd eraill. Mae cyngor pellach yn atodiad 4.

## Gwerthu'n uniongyrchol i amgueddfa/ sefydliad cyhoeddus

Dylai amgueddfeydd geisio prisiad gan arbenigwr annibynnol. Argymhellir bod y prynwyr hefyd yn cael eu prisiad annibynnol eu hunain. Mae'n bosibl y bydd amgueddfa'n penderfynu gwerthu am lai na phris y farchnad er mwyn sicrhau bod yr eitem yn mynd i amgueddfa arall.

## Gwerthu ar y farchnad agored

Oni chaiff eitemau eu gwerthu'n uniongyrchol i amgueddfa neu i gorff o fewn y maes cyhoeddus, argymhellir y dylid eu gwerthu mewn arwerthiant cyhoeddus. Mae hyn yn sicrhau bod y mater yn agored ac yn dryloyw. Dylid ystyried amseriad yr arwerthiant, ei leoliad a'r arwerthwr ei hun.

## Gwerthu ar-lein

Mae'n bosibl y byddai amgueddfeydd yn ystyried gwerthu eitemau drwy arwerthiant ar-lein.

## Gwerthu i unigolyn preifat

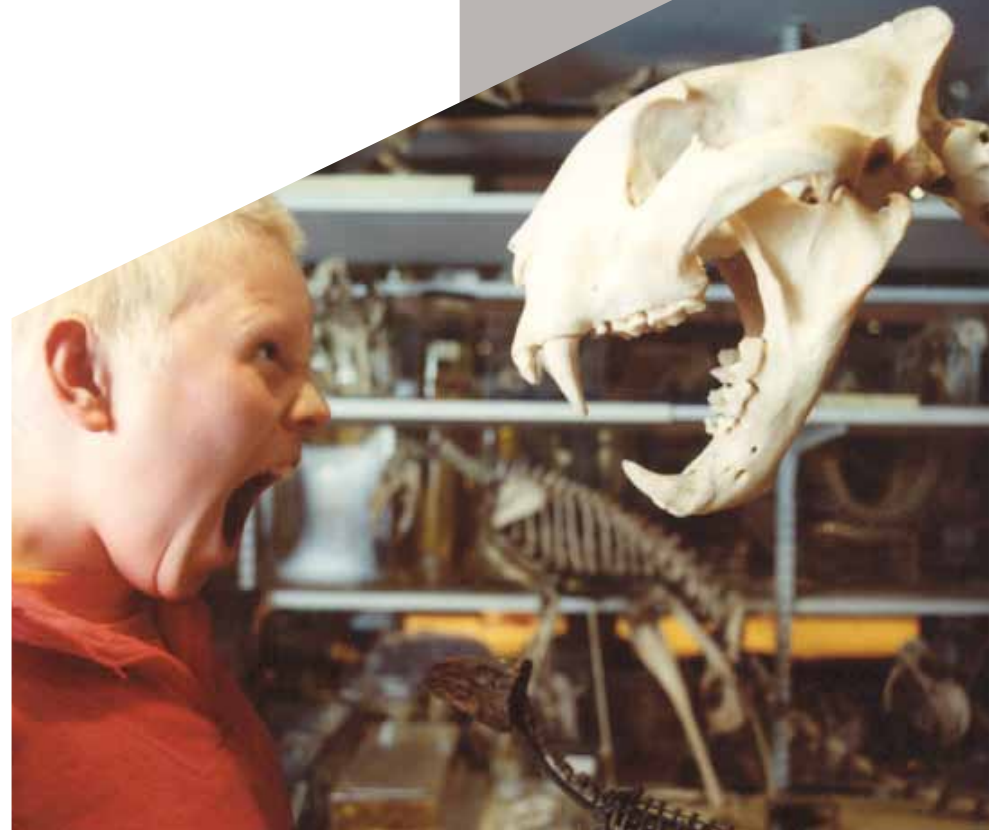
Mae'n rhaid i amgueddfeydd ystyried yr angen i weithredu mewn ffordd agored a thryloyw; mae'n bosibl felly na fyddai gwerthu i unigolyn preifat yn addas (yn y lle cyntaf). Gallai amgylchiadau godi, fodd bynnag, pan fo gwerthu i unigolyn yn briodol, er enghraifft, os yw unigolyn preifat yn fodlon derbyn amodau'r gwerthiant megis darparu mynediad i'r cyhoedd a chytuno i roi benthg yr eitem i amgueddfeydd. Dylid ystyried y dull hwn o weithredu yn ofalus iawn.

## Defnyddio arian a ddaw o waredu:

Os derbynnir arian trwy waredu eitem, dylid ei wario ar bethau sydd o fudd uniongyrchol i gasgliad yr amgueddfa ac at y diben hwnnw'n unig. Rhaid cyfyngu'r modd y caiff unrhyw arian a dderbynnir ei wario at ddiben cynnal, defnyddio a datblygu'r casgliad yn y tymor hir. Ni ddylid defnyddio'r cyfryw arian fel incwm refeniw. Caiff y defnydd a wneir o'r arian ei fonitro drwy'r Cynllun Achredu.

Os oes amheuaeth ynghylch defnydd arfaethedig arian cyfyngedig o'r fath, dylid ymgynghori â Chymdeithas yr Amgueddfeydd neu gyrrff eraill y sector.

Mae'n rhaid i  
amgueddfeydd  
ystyried yr angen i  
weithredu mewn  
ffordd agored a  
thryloyw.





5

# COFNODI'R BROSES

**Mae'n bwysig fod pob elfen o'r broses waredu'n cael ei chofnodi; dylid gwneud hyn yn unol â safonau SPECTRUM.**

**Dylai unrhyw gofnodion gynnwys:**

- y rhesymau dros waredu
- y canlyniad a ddymunir
- yr opsiynau a'r cyngor y rhoddwyd ystyriaeth iddynt
- dull gwaredu
- y casgliad y daeth y broses iddo: cadw, trosglwyddo, gwerthu ayb
- unrhyw amodau a osodwyd
- gwybodaeth am yr eitem a ffotograffau
- dogfennaeth ynghylch trosglwyddo'r teitl
- nodyn am y lleoliad newydd.





# YMDRIN Â PHROBLEMAU

## Diffyg dogfennaeth yn glŷn ag eitem

Ni ddylai diffyg dogfennaeth gyflawn fod yn rheswm dros waredu eitem, ond ni ddylai hyn atal eitem rhag cael ei hystyried ychwaith. Mewn achosion o'r fath, dylai amgueddfeydd wneud pob ymdrech resymol i ymchwilio i hanes yr eitem ac wedyn cloriannu'r risg o symud yr eitem o'r casgliad yn erbyn unrhyw fudd a allai ddeillio o wneud hynny. Bydd nodi'r cefndir am geisio'r canlyniad a ddymunir yn gymorth wrth wneud hyn.

Rhaid i unrhyw asesiad risg ystyried y posibilrwydd nad oes gan yr amgueddfa deitl cyfreithiol mewn eitem dan sylw. Os felly, ac os bydd yr amgueddfa'n mynd rhagddi i waredu'r eitem, rhaid hysbysu unrhyw dderbynnydd newydd o hyn.

(Gweler taflen ffeithiau'r Ymddiriedolaeth Casgliadau: Disposing of objects you may not own)

## Methu â chanfod lleoliad newydd priodol ar gyfer eitem?

Mae'n bosibl iawn na fyddwch yn medru dod o hyd i amgueddfa, neu gorff arall yn y maes cyhoeddus ehangach, sy'n gallu derbyn y deunydd yr ydych am ei waredu. Gall hyn fod yn arbennig o wir yn achos eitemau y mae mwy nag un ohonynt yn y casgliad neu sydd i'w cael mewn amryw o gasgliadau. Mewn achosion o'r fath efallai y byddech yn dymuno ystyried un o'r dulliau gweithredu a ganlyn:

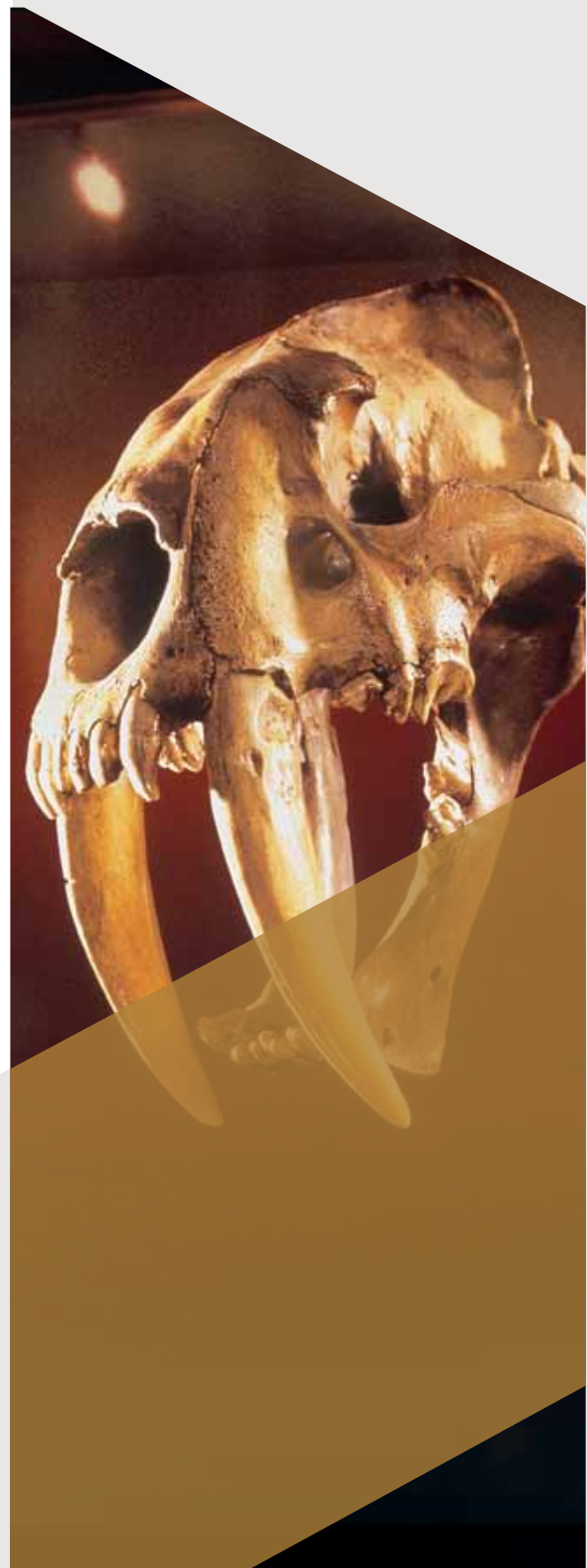
- ailystyried y penderfyniad i waredu'r eitem
- gan ddibynnu ar arwyddocâd yr eitem, ystyried ei chadw ac ystyried ffyrdd posibl eraill o'i defnyddio
- ystyried a ellid cyflawni'r canlyniad a ddymunir drwy ddull arall o waredu
- ystyried opsiynau amgen (o gofio'r canlyniad arfaethedig)
  - benthyciadau hirdymor
  - gwerthu (mewn arwerthiant)
  - ailgylchu
  - distrywio
  - cadw'r eitem.

## Gwrthdaro rhwng buddiannau

Fel sy'n digwydd mewn meysydd eraill o waith amgueddfaol, gall buddiannau wrthdaro ac mae'n bwysig osgoi hyn er mwyn gwarchod enw da amgueddfeydd a'u gweithlu. Dylid gofalu am dryloywder ac am gofnodi'r broses.

Gellir osgoi gwrthdaro pan:

- mae'r gweithlu, aelodau o'r corff llywodraethu neu'r rhai sydd â chysylltiad agos â'r amgueddfa yn cael gwahoddiad i fynegi gwrthdaro rhwng buddiannau
- nad yw'r gweithlu, aelodau o'r corff llywodraethu neu'r rhai sydd â chysylltiad agos â'r amgueddfa yn cael budd, yn ariannol neu fel arall, o benderfyniad i waredu
- nad yw'r gweithlu, aelodau o'r corff llywodraethu neu'r rhai sydd â chysylltiad agos â'r amgueddfa yn cael eitemau a waredir, naill ai fel rhodd na thrwy eu prynu







# HYSBYSU'R BROSES

## Fel ym mhob agwedd ar arfer amgueddfaol, mae'n bwysig bod amgueddfeydd yn sicrhau eu bod yn dryloyw ac yn agored yn eu hymwneud â'r cyhoedd, eu cydweithwyr a rhanddeiliaid.


Mae'n bwysig hysbysu'r cyhoedd yn rheolaidd trwy gyfrwng y wasg a'r cyfryngau ynglŷn ag unrhyw fwrriad i waredu eitemau. Mae mynd ati'n frwd i hysbysu yn gallu cyflawni llawer i gynyddu dealltwriaeth ac ymwybyddiaeth y cyhoedd o'r agwedd hon ar arfer amgueddfaol.

Dylai amgueddfeydd fabwysiadu dull gonest ac agored o weithredu sy'n esbonio'r cyd-destun a'r budd posibl o'r camau y bwriedir eu cymryd. Mae'n bwysig bod polisi cyffredinol yr amgueddfa ynglŷn â gwaredu ar gael i'r cyhoedd fel y gellir ei ddefnyddio wrth esbonio achosion unigol.

Bydd lefel, dull ac amseriad unrhyw hysbysiad yn dibynnu ar natur yr eitemau a waredir. Wrth ystyried y math o hysbysiad, rhaid bod yn glir ynglŷn â'i bwrpas. Ai'r bwriad yw rhoi gwybodaeth, ymgynghori â phobl neu geisio barn?

Dylid hysbysu'r gweithlu cyfan, gan gynnwys y rhai nad ydynt yn ymwneud yn uniongyrchol â'r broses waredu, o'r eitemau y bwriedir eu gwaredu, y rhesymau am unrhyw benderfyniadau a wneir, ac unrhyw weithredu a fwriedir. Bydd hyn yn gymorth i sicrhau y rhoddir hysbysrwydd cywir am y broses i'r rhai y tu allan i'r amgueddfa.

Dylai amgueddfeydd hefyd ystyried ffyrdd o gyflwyno gwybodaeth i rhanddeiliaid allweddol, megis Cyfeillion yr amgueddfa ac ymwelwyr cyson. Gallai hyn gynnwys gosod hysbysrwydd ar wefannau amgueddfaol ac mewn cylchlythyrau.



Mae mynd ati'n frwd i hysbysu yn gallu cyflawni llawer i gynyddu dealltwriaeth ac ymwybyddiaeth y cyhoedd o'r agwedd hon ar arfer amgueddfaol.

# Rhestr Termâu

**Addurno'r set:** Eitemau nad ydynt yn rhan o'r casgliad a dderbynodwyd, ond sy'n eiddo i amgueddfa ac yn cael eu defnyddio ganddi i wella ymddangosiad arddangosfeydd ac arddangosiadau neu i ddarlunio rhywbeth.

## Adroddiad adolygu proses:

(perthnasol yn unig i amgueddfeydd sy'n gwaredu am resymau ariannol). Dylai'r adroddiad hwn gynnwys yr holl wybodaeth allweddol, y dystiolaeth a'r broses o wneud penderfyniadau sy'n berthnasol i werthu eitem o gasgliad amgueddfaol am resymau ariannol. Dylid defnyddio'r ddogfen hon o ddechrau'r broses o ystyried gwaredu am resymau ariannol a dylid ei diweddaru'n barhaus drwy gydoly broses wrth i benderfyniadau allweddol gael eu gwneud, wrth i ymchwil fynd rhagddi, ac wrth geisio cyngor a barn. Bydd y wybodaeth a gesglir fel rhan o'r adroddiad adolygu proses yn goleuo'r adroddiad cydymffurfio.

## Adroddiad cydymffurfio:

(perthnasol i amgueddfeydd sy'n ystyried gwaredu am resymau ariannol yn unig). Dylid cyflwyno'r adroddiad hwn i Gymdeithas yr Amgueddfeydd a'r Corff Asesu gan osod allan sut y mae bwriad arfaethedig amgueddfa i waredu am resymau ariannol yn bodloni gofynion y Cod Moeseg a'r Safon Achredu. Bydd yr adroddiad hwn yn defnyddio gwybodaeth a gasglwyd fel rhan o'r gwaith o roi'r adroddiad adolygu cynnydd at ei gilydd.

## Amgueddfa Achrededig:

amgueddfa sy'n bodloni gofynion y Cynllun Achredu.

**Budd cyhoeddus:** Unrhyw fudd sy'n deillio o weithgarwch sydd ar gael i'r cyhoedd, neu gyfran ddigonol o'r cyhoedd, yn hytrach nag er budd yr unigolyn.

**Casgliad craidd:** mae casgliadau sy'n berthnasol i bwmpas yr amgueddfa yn gasgliadau craidd. Mewn llawer o achosion, gall holl gasgliadau amgueddfa fod yn rhai craidd. Wrth ddiffinio casgliad craidd amgueddfa, dylid ystyried:

- datganiad o ddiben yr amgueddfa a'r themâu a'r blaenoriaethau ar gyfer casglu a gwaredu at y dyfodol
- yr etifeddiaeth hanesyddol o gasglu.

**Casgliad cyffwrdd:** Eitemau a ddefnyddir at ddibenion addysgol ac sy'n addas i'w cyffwrdd gan y cyhoedd. Mae'r eitemau hyn yn aml yn ddyblygiadau neu'n gopïau o eitemau yn y casgliad.

**Corff llywodraethu:** hwn yw'r corff sydd, fel arfer, yn berchen ar y casgliadau. Os yw corff arall sydd ar wahân yn gyfreithiol neu unigolyn a awdurdodwyd wedi cael pwerau i gaffael a/neu waredu casgliadau ar ran y corff llywodraethu, rhaid gwneud hynny'n glir.

## Cyrff Asesu ar gyfer Achrediad

**(Cyrff Asesu):** cyrff sy'n asesu amgueddfeydd ar gyfer Achrediadau. Yn Lloegr, Ynys Manaw ac Ynysoedd y Sianel, Cyngor Celfyddydau Lloegr sy'n gwneud hyn. Yng Nghymru, CyMAL: Amgueddfeydd, Archifau a Llyfrgelloedd Cymru (un o isadrannau Llywodraeth Cymru), sy'n gwneud y gwaith ac yn yr Alban, Galleries Scotland. Cyngor Amgueddfeydd Gogledd Iwerddon sy'n ymgymryd â'r gwaith yng Ngogledd Iwerddon.

**Defnyddwyr:** Defnyddwyr yw'r holl unigolion a charfanau y mae amgueddfa'n ymwneud yn frwd â hwy er budd i'r naill a'r llall. Dylai cenhadaeth a nodau unrhyw amgueddfa unigol adlewyrchu'r syniad bod y cyhoedd yn cael ei wasanaethu gan yr amgueddfa, gan ddiffinio'r cynulleidfaoedd y mae hi'n anelu atynt. Gall hynny gynnwys defnyddwyr y gorffennol a'r presennol a'r rhai a fydd o bosibl yn defnyddio'r gwasanaethau a gynigir amgueddfa yn y dyfodol (Allan o'r Cod Moeseg ar gyfer Amgueddfeydd, 2002 gan Gymdeithas yr Amgueddfeydd)

## Eitem nas cydnabuwyd ei gwerth:

eitem sydd ar werth (mewn arwerthiant fel arfer) sy'n waith celf o bwys neu'n eitem arwyddocaol ond nad yw wedi'i chydnabod yn y modd hwnnw.

## Ffurflen cyswllt cyntaf:

(perthnasol yn unig i amgueddfeydd sy'n ystyried gwaredu am resymau ariannol). Dylid cwblhau'r ddogfen hon a'i chyflwyno i Gymdeithas yr Amgueddfeydd ac i'r Cyrff Asesu ar ddechrau'r broses, unwaith y bydd

penderfyniad mewn egwyddor i waredu drwy werthu wedi'i gytuno gan gorff llywodraethu amgueddfa. Bydd y wybodaeth yn yr adroddiad hwn yn caniatáu i'r ddau gorff farnu a wneir y gwerthiant: a) am resymau curadurol, a'i fod yn bodloni gofynion y Cod Moeseg a'r Safon Achredu ac y gall y gwerthiant fynd rhagddo; neu b) am resymau ariannol ac y bydd angen i'r amgueddfa gymryd camau pellach cyn y gellir penderfynu a yw hyn yn cydymffurfio â gofynion y Cod Moeseg a'r Safon Achredu.

**Gwaredu:** symud eitem yn barhaol o gasgliad mewn amgueddfa.

## Gwaredu am resymau ariannol:

gwerthu casgliadau gyda chreu incwm yn brif reswm dros waredu.

## Gwaredu am resymau curadurol:

gwneir hyn fel rhan o'r broses gyffredinol o reoli casgliadau mewn modd cyfrifol.

**Gweithlu:** unrhyw un sy'n gweithio i amgueddfa, naill ai fel gweithiwr cyflogedig neu ar sail wirfoddol.

**Maes cyhoeddus:** Yn ei ystyr ehangaf, ac mewn perthynas â symud ac ail-leoli eitemau amgueddfaol, bwriad y maes cyhoeddus' yw cyfeirio at leoliad lle bo modd sicrhau mynediad rhesymol i'r cyhoedd. Mae hyn yn debygol o gyfeirio at gyrff y sector cyhoeddus, neu rai ariannol o'r pŵrs cyhoeddus neu'r rhai sydd â statws elusennol, sy'n dal eitemau mewn ymddiriedaeth ar gyfer y cyhoedd ac nid fel eiddo preifat.

**Polisi datblygu casgliadau:** Mae'r polisi hwn (sef y polisi caffael a gwaredu gynt) yn un o ofynion y Cynllun Achredu. Mae'n gosod allan yr egwyddorion y dylai amgueddfeydd eu defnyddio o fewn fframwaith ar gyfer caffael a gwaredu eitemau mewn modd cyfrifol a moesegol. Mae'r polisi'n berthnasol i ddeunydd o eiddo'r amgueddfa a deunydd a dderbynodwyd i'r casgliad, ac unrhyw gynlluniau at y dyfodol ar gyfer casglu.

**Y cyhoedd a'r gymdeithas:** Mae'r gair 'cyhoedd' yn cael ei ddefnyddio yn y Cod Moeseg mewn dau ystyr sy'n cyblethu â'i gilydd. Mae'r cysyniad fod gan gymdeithas ddiddordeb dilyn mewn amgueddfeydd a'u gweithgareddau yn un o werthoedd sylfaenol y cod. Adlewyrchir hyn wrth ddefnyddio'r gair 'cyhoedd' mewn termau megis y maes cyhoeddus, gwasanaeth cyhoeddus, ffydd y cyhoedd a diddordeb y cyhoedd. Defnyddir y gair 'cyhoedd' hefyd i nodweddu'r rhai sy'n defnyddio'r amgueddfa. (Allan o'r Cod Moeseg ar gyfer Amgueddfeydd, gan Gymdeithas yr Amgueddfeydd)



# Atodiad 1

## Adnoddau

### Y Safon Achredu

Mae'r Cynllun Achredu'n gosod safonau y cytunwyd arnynt yn genedlaethol ar gyfer amgueddfeydd yn y DU. Ar hyn o bryd, mae bron i 1,800 o amgueddfeydd yn cymryd rhan yn y cynllun, gan arddangos eu hymrwymiad i reoli casgliadau'n effeithiol er mwynhad a budd y defnyddwyr. Mae'r safon ar gael ar-lein ar:

[www.artscouncil.org.uk](http://www.artscouncil.org.uk)

### Polisi datblygu casgliadau

Mae'r polisi datblygu casgliadau (sef y polisi caffael a gwaredu gynt) yn gosod allan yr egwyddorion y dylai amgueddfeydd eu defnyddio o fewn fframwaith ar gyfer caffael a gwaredu casgliadau mewn modd cyfrifol a moesegol. Mae'n un o ofynion y Cynllun Achredu.

### Y Cod Moeseg ar gyfer Amgueddfeydd

Datblygwyd y Cod Moeseg gan Bwyllgor Moeseg Cymdeithas yr Amgueddfeydd a phleidleisiodd aelodau'r Gymdeithas Amgueddfeydd drosto. Mae'n diffinio'r consensws presennol ynghylch yr egwyddorion sy'n llywio arfer amgueddfaol. Mae i'w gael ar-lein ar:

[www.museumsassociation.org/ethics/code-of-ethics](http://www.museumsassociation.org/ethics/code-of-ethics)

### Cyngor y Gymdeithas Amgueddfeydd ar werthu

Mae'r Gymdeithas Amgueddfeydd wedi cyhoeddi cyngor dethol ar gynlluniau arfaethedig ar gyfer gwaredu eitemau am resymau ariannol.

[www.museumsassociation.org/collections/sale-of-collections](http://www.museumsassociation.org/collections/sale-of-collections)

### Canllawiau Moesegol y Gymdeithas Amgueddfeydd ar Gaffaeliadau

Mae'r Gymdeithas Amgueddfeydd wedi cyhoeddi canllawiau ar foesege ac agweddau ymarferol caffael. Mae i'w cael ar-lein ar:

[www.museumsassociation.org](http://www.museumsassociation.org)

### Taflen Wybodaeth yr Ymddiriedolaeth Casgliadau: Disposing of objects you may not own

Mae'r Ymddiriedolaeth Casgliadau wedi cynhyrchu taflen wybodaeth sy'n rhoi cyngor ac arweiniad ar waredu gwrthrychau nad yw'r amgueddfa, o bosib, yn berchen arnynt. Mae i'w cael ar-lein ar:

[www.collectionslink.org.uk/discover/manage-information/610-disposing-of-objects-you-may-not-own](http://www.collectionslink.org.uk/discover/manage-information/610-disposing-of-objects-you-may-not-own)

### Cod Ymarfer Llywodraeth EM ar Ymgynghori

Mae'r cod yn gosod allan yr hyn y gall pobl ei ddisgwyl gan y llywodraeth pan fo'n cynnal ymgynghoriadau ysgrifenedig ffurfiol ar faterion polisi neu weithredu polisi. Mae i'w gael ar-lein ar:

<http://www.berr.gov.uk/files/file47158.pdf>

### Llywodraethu Da: Cod i'r Sector Gwirfoddol a Chymunedol

Lluniwyd y cod hwn gan y Gymdeithas Prif Swyddogion Gweithredol (ACEVO), Charity Trustee Networks (CTN), y Sefydliad Ysgrifenyddion a Gweinyddwyr Siartredig (ICSA) a'r Cyngor Cenedlaethol Mudiadau Gwirfoddol (NCVO). Mae i'w gael ar-lein ar:

[www.charity-commission.gov.uk/Charity\\_requirements\\_guidance/Charity\\_governance/Good\\_governance/governancecode.aspx](http://www.charity-commission.gov.uk/Charity_requirements_guidance/Charity_governance/Good_governance/governancecode.aspx)

### SPECTRUM: Y Safon ar gyfer Rheoli Casgliadau Amguedd faol y DU

Defnyddir safon SPECTRUM gan amgueddfeydd i wella rheolaeth, cynaliadwyedd a'r defnydd a wneir o'u casgliadau. Mae i'w cael ar-lein ar:

[www.collectionslink.org.uk/programmes/spectrum](http://www.collectionslink.org.uk/programmes/spectrum) <<http://www.collectionslink.org.uk/programmes/spectrum>>

## Sefydliadau perthynol

### Cyrrff Asesu ar gyfer Achrediad:

**Cyngor Celfyddydau Lloegr**  
[www.artscouncil.org.uk](http://www.artscouncil.org.uk)

**CyMAL: Amgueddfeydd, Archifau a Llyfrgelloedd Cymru, un o isadrannau Llywodraeth Cymru**  
[www.cymal.wales.gov.uk](http://www.cymal.wales.gov.uk)

**Amgueddfeydd ac Oriolau'r Alban**  
[www.museumsgalleryscotland.org.uk](http://www.museumsgalleryscotland.org.uk)

**Cyngor Amgueddfeydd Gogledd Iwerddon**  
[www.nimc.co.uk](http://www.nimc.co.uk)

## Cyrrff perthnasol eraill:

**Y Comisiwn Elusennau**  
[www.charitycommission.gov.uk](http://www.charitycommission.gov.uk)

**Yr Ymddiriedolaeth Casgliadau**  
[www.collectionstrust.org.uk](http://www.collectionstrust.org.uk)

**Gymdeithas yr Amgueddfeydd**  
[www.museumsassociation.org](http://www.museumsassociation.org)

**Swyddfa Rheolydd Elusennau'r Alban**  
[www.oscr.org.uk](http://www.oscr.org.uk)

# Atodiad 2

## Canllawiau Pellach gan y Comisiwn Elusennau

### Amgueddfeydd sy'n elusennau ac arddangosion a chasgliadau elusennol

#### 1. Amgueddfeydd ac orielau sy'n elusennau:

Mae rhai amgueddfeydd ac orielau celf yn elusennau sy'n dal un neu ragor o arddangosion a chasgliadau. Maent yn dal eu heiddo yn bennaf at ddibenion hyrwyddo celf ac/neu hybu addysg. I weld a yw dibenion amgueddfa yn elusennol ai peidio, gweler:

[www.charitycommission.gov.uk/media/95113/rr10text.pdf](http://www.charitycommission.gov.uk/media/95113/rr10text.pdf)

Yn y naill achos a'r llall mae'n rhaid i ymddiriedolwyr yr elusen wybod a gweithredu yn unol â'r ymddiriedolaethau, y cyfarwyddiadau a'r amodau sy'n berthnasol i'r casgliad neu'r arddangosyn yn eu meddiant. Prif ddyletswyddau ymddiriedolwyr yr elusen yn gweithredu mewn modd rhesymol ac er budd yr elusen; gweler canllawiau'r Comisiwn Elusennau: Yr Ymddiriedolwr Hanfodol:

[www.charitycommission.gov.uk/Publications/cc3.aspx](http://www.charitycommission.gov.uk/Publications/cc3.aspx)

#### 2. Amgueddfeydd ac orielau nad ydynt yn elusennau:

Gall cyrff eraill, nad ydynt yn elusennau, fod yn berchen ar amgueddfeydd ac orielau celf, ee awdurdodau lleol. Yn aml, fodd bynnag, mae sefydliadau o'r fath yn cynnal arddangosion a chasgliadau elusennol a gafaelwyd yn y gorffennol gyda'r bwriad o'u cadw ar wahân, a hynny ar ymddiriedolaeth at y diben elusennol o hyrwyddo celf neu hybu addysg.

#### 3. Elusennau sy'n dal casgliadau ond nad ydynt yn amgueddfeydd nac yn orielau:

Mae rhai elusennau, sydd ag amcanion heblaw am hyrwyddo celf, yn dal gweithiau celf o bwys. Mae'r enghreifftiau'n cynnwys ysbytai a cholegau addysg. I rannau yn unig bydd yr elusennau hyn yn gallu dilyn y pecyn cymorth hwn onid yw'r gweithiau'n cael eu dal ar ymddiriedolaeth arbennig er hyrwyddo celf, gan fod y gweithiau yn cael eu dal er mwyn hybu amcanion yr ysbyty, y coleg, neu'r elusen arall nad yw'n ymwneud â chelf.

#### 4. Cyfyngiadau ar waredu:

Os yw'r arddangosyn neu'r casgliad dan sylw wedi ei roi am byth ac nad oes hawl i'w waredu, bydd angen i ymddiriedolwyr yr elusen gael cyngor gan y Comisiwn Elusennau; bydd y comisiwn yn eu galluogi i waredu'r

gwaith(gweithiau) os bydd hynny o fantais i'r elusen. Efallai bydd yr ymddiriedolwyr yn awyddus i roi benthyg arddangosyn neu gasgliad i gorff arall i'w arddangos yn gyhoeddus, ond ni chânt wneud hynny heb ganiatâd y llys neu'r comisiwn os yw'r ymddiriedolaethau'n gwahardd hynny. Os nad oes dim i'w gwahardd rhag benthyca eitemau, caiff yr ymddiriedolwyr elusen wneud hynny cyn belled â'u bod yn hyrwyddo amcan yr elusen;

5. Caiff arddangosion a chasgliadau eu rhoi yn aml ar yr amod eu bod i'w cadw'n barhanol, ond nid felly y mae bob tro. Weithiau nid oes gan yr ymddiriedolwyr elusen hawl benodol i waredu ac weithiau mae ganddynt yr hawl honno. Pan nad oes hawl benodol i waredu, dylai ymddiriedolwyr yr elusen geisio cyngor. Pan fo ymddiriedolwyr elusen yn gwaredu arddangosion a chasgliadau, rhaid iddynt ymdrin â'r derbyniadau ariannol yn unol â chyfarwyddyd yr ymddiriedolaethau. Bydd y cyfryw gyfarwyddiadau, fel arfer, yn ei gwneud yn ofynnol caffael eitemau eraill yn eu lle neu fuddsoddi a gwario'r incwm yn unig, er y gall gynnwys yr hawl i wario'r arian a dderbyniwyd ar waith cadwraethol ac atgyweirio'r arddangosion a'r casgliadau sydd ar ôl.

#### 6. Dychwelyd eitemau i'r rhoddwyr:

Os ydynt wedi derbyn eitemau fel rhodd ddiamed, ni chaiff ymddiriedolwyr elusen eu dychwelyd i'r rhoddwyr oni fydd hynny o fudd i'r elusen. Os bydd rhwymedigaeth foisol gref i wneud hynny, a bod gwerth yr eitem yn isel, dylai'r ymddiriedolwyr geisio cyngor gan y Comisiwn Elusennau.

#### 7. Gwerthu am lai na phris y farchnad

Mae'n rhaid i ymddiriedolwyr elusennau gydymffurfio â chyfraith elusennau a chyfreithiau eraill sy'n berthnasol i'w helusen. Yn amodol ar yr ymddiriedolaethau, pwerau a'r dyletswyddau hyn, mae gan ymddiriedolwyr ddisgresiwn i:

- dderbyn neu wrthod rhodd (arian neu eiddo)
- gwaredu eiddo nad oes mo'i angen bellach at ddibenion yr elusen:
  - am y pris llawn, neu
  - am lai na'r pris llawn os yw hyn yn hyrwyddo dibenion yr elusen neu o fudd iddi mewn unrhyw ffordd arall.

#### 8. Materion llywodraethu

Pe byddai ymddiriedolwr elusen neu berson neu fudiad sy'n gysylltiedig ag ef neu hi yn dymuno caffael eitem sydd i'w gwaredu er budd mudiad arall, byddai'r comisiwn yn disgwyl i'r ymddiriedolwyr eraill sicrhau y ceid y pris gorau y gellid yn rhesymol ddisgwyl ei gael i'w helusen.

Y peth lleiaf i'w ddisgwyl yw y byddai'r ymddiriedolwr sydd yn caffael yn cael ei neilltuo o'r trafodaethau, y broses o benderfynu ac unrhyw weithredu arall i sicrhau nad oes unrhyw wrthdaro rhwng buddiannau.

#### 9. Dychwelyd casgliadau

O ran dychwelyd eiddo diwylliannol neu arddangosion neu gasgliadau eraill sydd yn eiddo i elusen ac sy'n codi cwestiynau ynglŷn ag adfer, dychwelyd i'r wlad wreiddiol neu ddychwelyd cynnyrch ysbeilio, datganwyd barn y Comisiwn Elusennau mewn memorandwm i Bwyllgor Dethol y Senedd ar Ddiwylliant, Cyfryngau a Chwaraeon ym mis Ebrill 2000 ac mae copi i'w gael ar-lein ar:

[www.publications.parliament.uk/pa/cm199900/cmselect/cmcomeds/371/371ap50.htm](http://www.publications.parliament.uk/pa/cm199900/cmselect/cmcomeds/371/371ap50.htm)

Mae llawer o'r cyngor hwn yn seiliedig ar ganllawiau a ddarparwyd gan y Comisiwn Elusennau yn 2008. Gall cyngor newid dros amser ac, o ganlyniad, byddai'n ddoeth cyfeirio at wefan y comisiwn:

[www.charitycommission.gov.uk](http://www.charitycommission.gov.uk)

# Atodiad 3

## Chwe egwyddor llywodraethu da fel y'u gosodir allan yn Llywodraethu Da: Cod i'r Sector Gwirfoddol a Chymunedol<sup>7</sup>

### Mae disgwyl i aelodau'r corff llywodraethu:

- Ddeall eu rôl, eu dyletswyddau cyfreithiol, a'u cyfrifoldebau fel stiwardiaid eitemau diwylliannol
- Sicrhau bod dibenion yr amgueddfa'n cael eu cyflawni a bod yr amgueddfa'n gweithredu er budd y cyhoedd yn y tymor hir
- Gweithio'n effeithiol fel unigolion ac fel tîm
- Gweithredu rheolaeth effeithiol er mwyn cydymffurfio â gofynion cyfreithiol a moesegol
- Ymddwyn yn onest, gan fod yn annibynnol wrth wneud penderfyniadau, ac adnabod a rheoli gwrthdaro rhwng buddiannau
- Bod yn agored ac yn atebol: mae'n rhaid i aelodau hyrwyddo a diogelu enw da'r amgueddfa ac ymgymryd â phroses ymgynghori gyda rhanddeiliaid, gan bwysu a mesur y wybodaeth a'r cyngor a gafwyd.

Yn ogystal â datgelu unrhyw wrthdaro rhwng buddiannau, mae'n rhaid i aelodau'r corff llywodraethu fod yn ofalus wrth wneud penderfyniadau: mae'n rhaid iddynt awdurdodi proses ymgynghori gyda rhanddeiliaid, ac mae'n rhaid iddynt bwysu a mesur y wybodaeth a'r cyngor a gafwyd mewn perthynas â darpar werthiant.

### Troednodyn

<sup>7</sup> Llywodraethu Da: Cod i'r Sector Gwirfoddol a Chymunedol

Lluniwyd y cod hwn gan Gymdeithas y Prif Swyddogion Gweithredol (ACEVO), *Charity Trustee Networks* (CTN), y Sefydliad Ysgrifenyddion a Gweinyddwyr Siartredig (ICSA) a'r Cyngor Cenedlaethol Mudiadau Gwirfoddol (NCVO). Mae i'w gael ar-lein ar: [www.governancecode.org](http://www.governancecode.org)



# Rhestr wirio ar gyfer pob eitem a waredir:

## Camau cychwynnol:

- penderfynu ar yr angen i gynnal adolygiad llawn o'r casgliad
- datblygu cynllun prosiect a dyrannu adnoddau i reoli'r broses
- creu fframwaith asesu i gynorthwyo'r broses o werthuso eitemau o fewn y casgliad ac, yn sgil hynny, eu haddasrwydd ar gyfer eu gwaredu
- sicrhau cytundeb y corff llywodraethu i'r posibilrwydd o waredu eitemau
- sicrhau bod dogfennaeth y casgliad mor gyflawn ag y bo modd.

## Gwneud y penderfyniad i waredu:

- gwneud penderfyniadau i waredu fel rhan o strategaeth gyffredinol ar gyfer rheoli casgliadau ac yng ngoleuni polisi datblygu casgliadau a, lle bo modd, fel rhan o adolygiad o'r casgliad
- mynegi'r canlyniad a ddymunir wrth waredu
- mynegi'r rhesymau curadurol sy'n sail i'r gwaredu arfaethedig gan gyfeirio at eich polisi datblygu casgliadau
- ceisio cyngor arbenigol os oes angen
- ystyried barn rhoddwyr a rhanddeiliaid
- ystyried ymateb y cyhoedd, a datblygu strategaeth gyfathrebu
- sefydlu a bwrcaswyd yr eitem neu a wnaed gwaith cadwraeth arni gyda chymorth gan gyrrff ariannu allanol; a, lle bo hynny wedi digwydd, ceisio barn y cyrff perthnasol
- sicrhau bod gan yr amgueddfa hawl gyfreithiol i waredu'r eitem
- argymhell dull o waredu a fydd yn debygol o arwain at y canlyniad a ddymunir.

## Materion i'w hystyried:

- beth yw'r canlyniad a ddymunir?
- sut bydd y dull o waredu, os bydd yn llwyddiannus, yn gymorth i wireddu'r canlyniad a ddymunir?
- beth yw manteision y dull hwn o weithredu: o ran gofal, defnydd a chyd-destun yr eitem; i'r amgueddfa a'i chasgliad; i'r gymuned amgueddfaol ehangach; ac i ddefnydd a mwynhad pobl o gasgliadau amgueddfaol?
- beth yw'r potensial ar gyfer defnydd helaethach o'r eitem yn sgil y dull arfaethedig o weithredu? (Mae'n bosibl na fydd dim os bydd yr eitemau'n cael eu hailgylchu neu'u distrywio)
- a all y sawl sy'n bwriadu derbyn yr eitem ddarparu gofal digonol a chyfleoedd am fynediad ati?
- beth allai ymateb y cyhoedd fod i'r dull arfaethedig o weithredu?
- beth yw peryglon posibl y dull arfaethedig o weithredu?

## Unwaith y bydd penderfyniad wedi ei wneud:

- adnabod amgueddfeydd Achrededig a allai o bosibl dderbyn yr eitem, a chysylltu'n uniongyrchol â hwy
- rhoi hysbysiad ar wasanaeth Canfod Gwrthrych Cymdeithas yr Amgueddfeydd ar y we, yn y Museums Journal a thrwy gyhoeddiadau a gwefannau arbenigol eraill. Dylech ganiatáu o leiaf deufis i bobl ymateb
- os yn berthnasol, hysbysu'r rhoddwr
- os gellir dod o hyd i leoliad newydd i'r eitem, cytuno ar delerau ac amodau ar gyfer ei throsglwyddo (neu'i gwerthu)
- sicrhau tryloywder a hysbysu'r cyhoedd am y gwarediad
- sicrhau bod y teitl cyfreithiol yn cael ei drosglwyddo i'r sawl sy'n derbyn yr eitem
- cofnodi'r broses.

## Beth i'w wneud oni fydd yr ymgais i waredu yn llwyddiannus:

- ailystyried y penderfyniad i waredu
- ystyried ffyrdd amgen posibl o ddefnyddio'r eitem(au) o fewn yr amgueddfa
- ystyried a ellid cyflawni'r hyn a ddymunir trwy ddefnyddio dull arall o waredu (symud i faes cyhoeddus ehangach/allan o'r maes cyhoeddus)
- ystyried opsiynau amgen (gan gadw'r canlyniad arfaethedig mewn cof):
  - benthyca hirdymor
  - gwerthu (mewn arwerthiant cyhoeddus)
  - ailgylchu
  - distrywio
  - cadw'r eitem